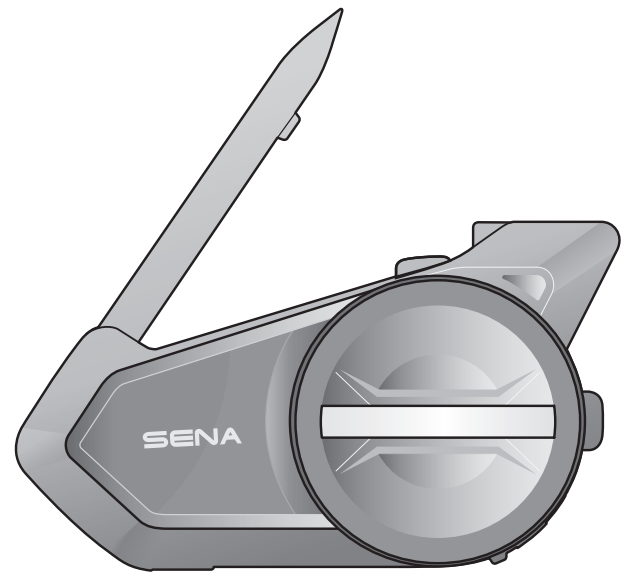


SENA



SOS

搭载MESH 网状对讲®功能的
摩托车蓝牙™通信系统

HD SPEAKERS

说明书

版本 1.0.1

图例：



根据指定次数点击按键



根据指定时间按住按键



顺时针转动波轮键或逆时针转动波轮键。



按住波轮键的同时，顺时针或者逆时针旋转它。



“你好”

语音提示

此图册为2020年4月首次翻译制作，不能保证时效性与后续产品完全一致，仅供参考，SENA 保留对产品说明书、产品零部件更新换代及部分功能更新或调整而不通知的权力，具体情况请以实物为准。

目录

1.	关于带有Mesh网状对讲™功能的摩托车蓝牙通讯系统	7
<hr/>		
1.1	产品详情	7
1.1.1	耳机主机	7
1.1.2	通用夹具底座	7
1.2	包装内容	8
2.	将耳机安装在你的头盔上	9
<hr/>		
2.1	安装主机	9
2.2	使用粘性固定背板	10
2.3	切换麦克风	12
2.3.1	软线支架麦克风	12
2.3.2	细线麦克风	13
2.4	入耳式耳机	13
2.5	Mesh网状对讲天线	13
3.	入门	14
<hr/>		
3.1	按键	14
3.2	下载SENA APP	14
3.2.1	Sena Motorcycles App	14
3.2.2	Sena设备管理器	15
3.3	开机/关机	15
3.4	充电	15
3.5	检查电池电量	16
3.6	音量调整	16
4.	将耳机与其他蓝牙设备配对	17
<hr/>		
4.1	电话配对	17
4.1.1	50S关机时配对	17
4.1.2	50S开机时配对	18

4.2	第二个手机配对 —— 第二个手机，GPS和SR10	19
4.3	进阶性选择配对：免提或A2DP立体声	19
4.3.1	电话选择性配对-免提功能	20
4.3.2	媒体选择性配对-A2DP配置文件	20
4.4	GPS 配对	21
5.	行动电话用法	22
5.1	接打电话	22
5.2	Siri和Google 语音助手	22
5.3	快速拨号	23
5.3.1	预设快速拨号	23
5.3.2	使用快速拨号	23
6.	立体声音乐	24
6.1	使用蓝牙设备播放音乐	24
6.2	使用非蓝牙设备播放音乐	24
6.3	音乐分享	25
7.	MESH 网状对讲	26
7.1	什么是 Mesh 网状对讲？	26
7.1.1	Open Mesh（开放对讲）	27
7.1.2	Group Mesh（小组对讲）	28
7.2	开始Mesh 网状对讲	28
7.3	使用Open Mesh（小组对讲）	28
7.3.1	频道设置（默认：频道1）	29
7.4	创建Group Mesh（小组对讲）	30
7.4.1	创建一个Group Mesh（小组对讲）	30
7.4.2	加入已有的Group Mesh（小组对讲）	31
7.5	重置Mesh 网状对讲	33

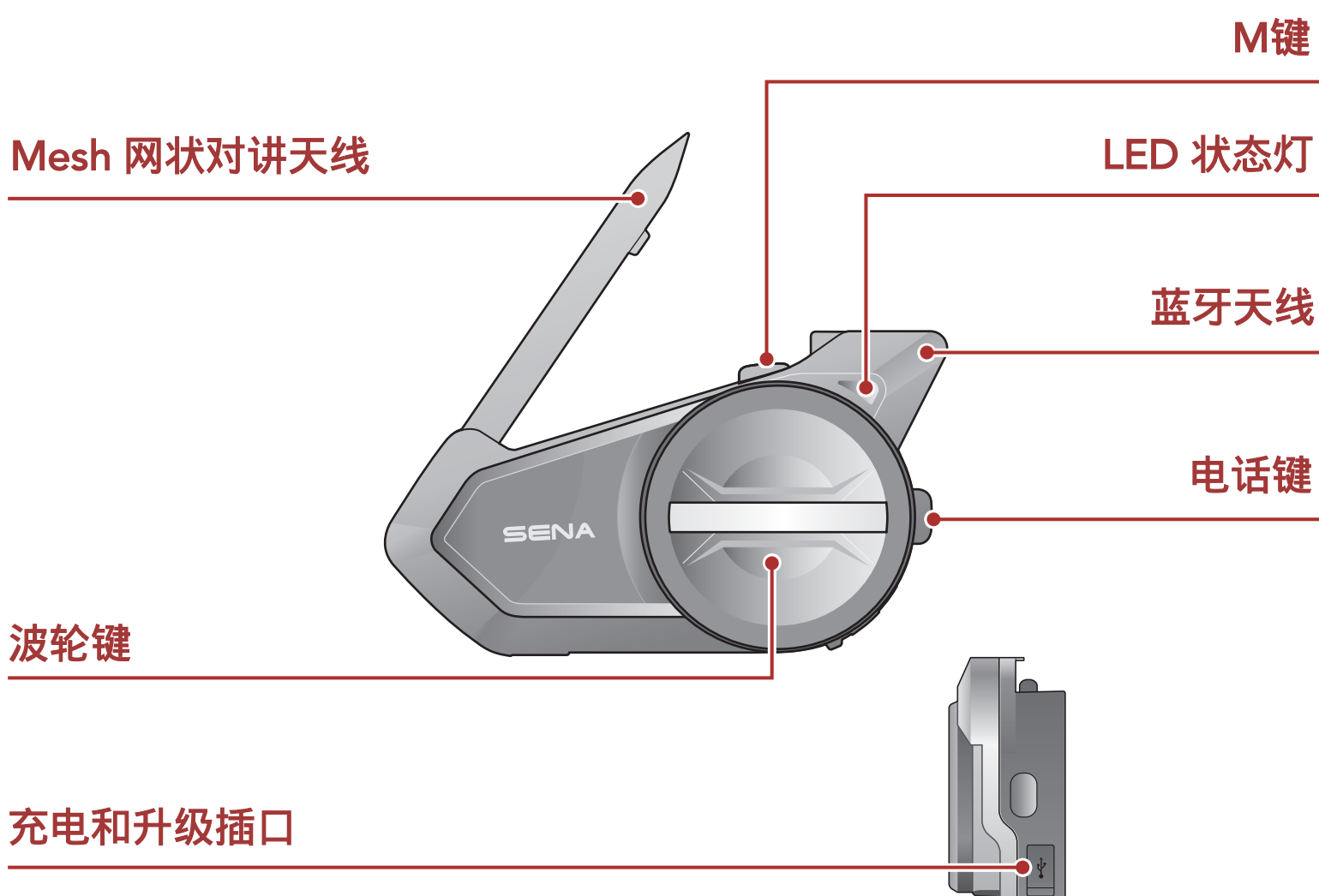
7.6	切换Open Mesh 开放对讲/Group Mesh小组对讲	33
7.7	开启/禁用麦克风（默认：开启）	33
7.8	MESH连接请求	34
8.	蓝牙对讲	35
8.1	对讲配对	34
8.2	双向对讲	36
8.3	多方对讲	37
8.3.1	开始三方对讲	37
8.3.2	开始四方对讲	38
8.3.3	结束多方对讲	39
8.4	与对讲者进行电话三方会议	39
8.5	群组对讲	40
8.6	与蓝牙对讲参与者进行网状对讲	41
8.7	通用对讲	43
8.8	网状对讲，双向通用对讲	44
9.	使用FM 收音机	45
9.1	FM 收音机开/关	45
9.2	寻找并保存电台	45
9.3	扫描并保存电台	46
9.4	临时电台预设	47
9.5	浏览预设电台	47
9.6	区域选择	47
10.	环境模式	48
11.	语音指令	49
12.	GoPro 语音命令	51
12.1	连接 GoPro 相机	51
12.2	使用 GoPro 语音命令	52

13. 功能优先级和固件升级	53
13.1 功能优先级	53
13.2 固件升级	53
14. 配置设置	54
14.1 耳机配置设置	54
14.1.1 删除所有配对	54
14.1.2 遥控器配对	54
14.2 软件配置设置	55
14.2.1 快速拨号	55
14.2.2 频道设置 (默认: 频道1)	55
14.2.3 机器语言	55
14.2.4 音频均衡器(默认:关闭)	56
14.2.5 声控电话 (默认: 开启)	56
14.2.6 声控对讲 (默认: 禁用)	56
14.2.7 声控灵敏度 (默认值: 3)	56
14.2.8 音讯多工 (默认: 禁用)	57
14.2.9 对讲音频覆盖灵敏度 (默认值: 3)	58
14.2.10 音频覆盖音量管理 (默认: 禁用)	58
14.2.11 高清对讲 (默认: 开启)	58
14.2.12 高清语音 (默认: 开启)	58
14.2.13 智能音量控制 (默认: 禁用)	58
14.2.14 侧音 (默认: 禁用)	58
14.2.15 语音提示 (默认: 开启)	58
14.2.16 广播资料系统 (RDS) 替代频率 (AF) 设定 (预设: 关闭)	59
14.2.17 调频电台指示 (默认: 开启)	59
14.2.18 高级降噪系统TM (默认: 开启)	59
15. 故障排除	60
15.1 故障复位	60
15.2 恢复出厂设置	61

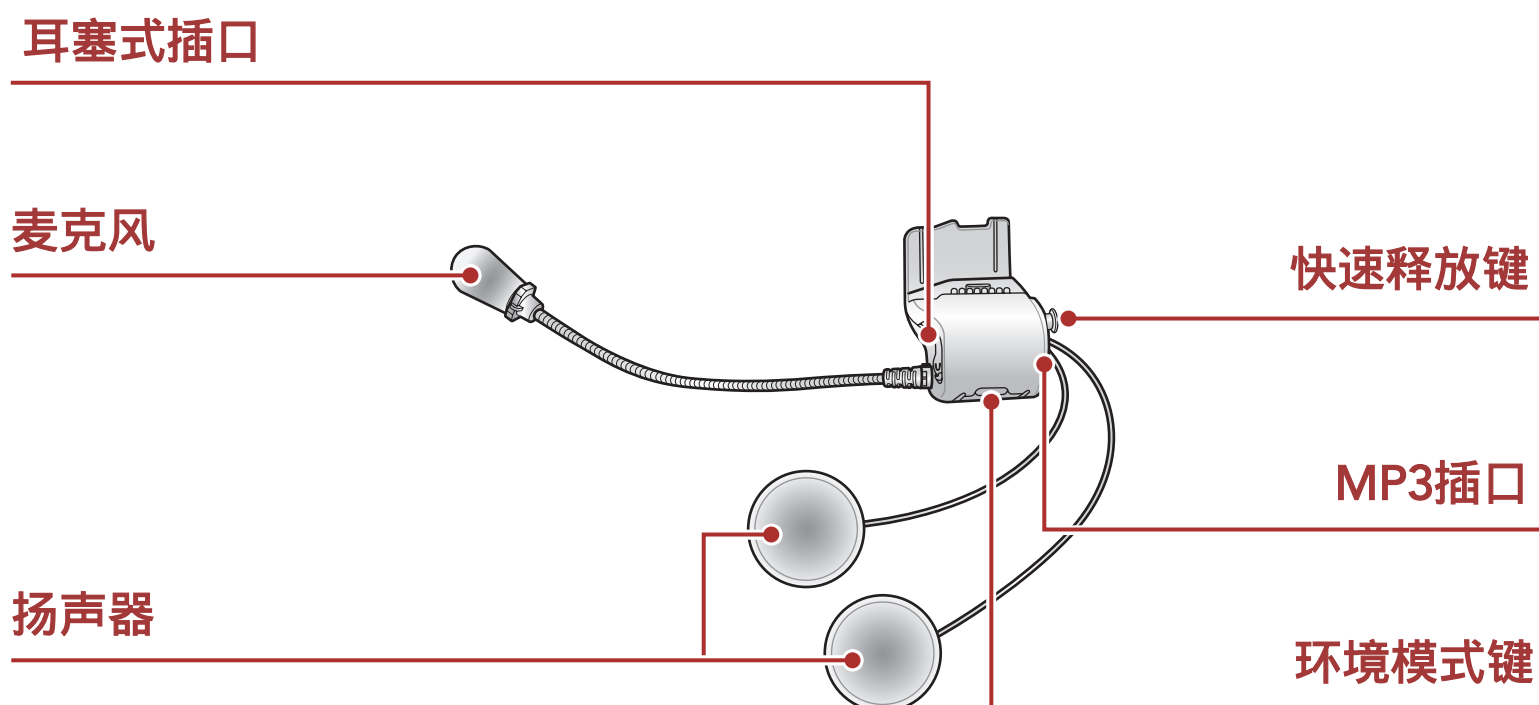
1. 关于带有Mesh网状对讲™功能的摩托车 蓝牙通信系统

1.1 产品详情

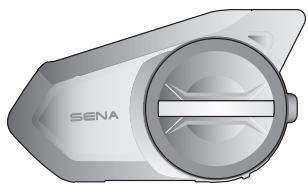
1.1.1 耳机主机



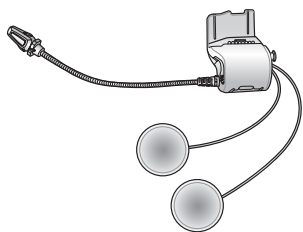
1.1.2 通用夹具底座



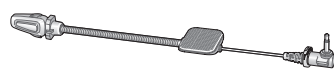
1.2 包装内容



耳机主机



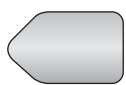
通用头盔夹具



细线-硬管麦克风



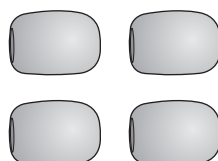
细线麦克风



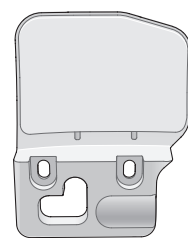
细线-硬管麦克风
固定件



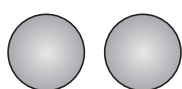
细线麦克风固定件



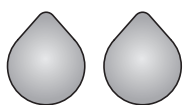
麦克风海绵罩



黏贴背板



喇叭海绵垫



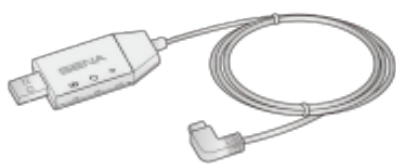
喇叭固定件



麦克风架



3M魔术贴



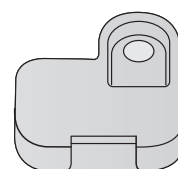
Wi Fi 适配器



橡胶垫



六角扳手



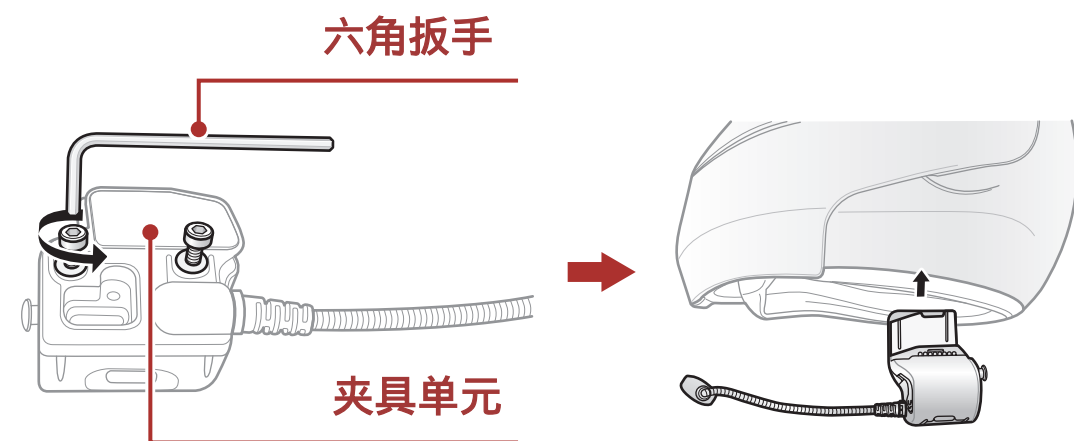
喇叭插口盖子

2. 将耳机安装在你的头盔上

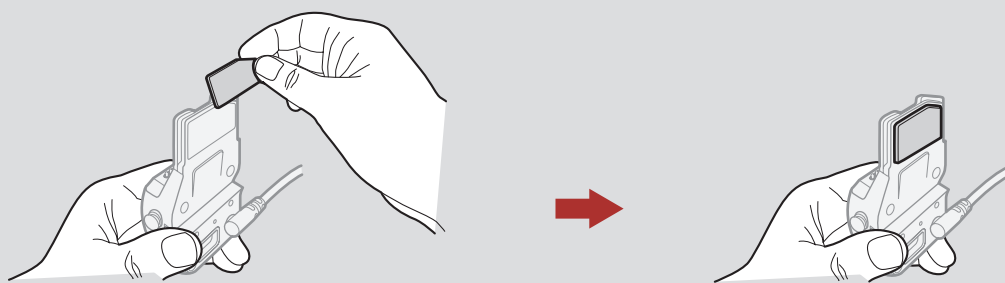
2.1 安装主机

要将耳机牢固地安装在头盔上，请按照以下步骤操作。

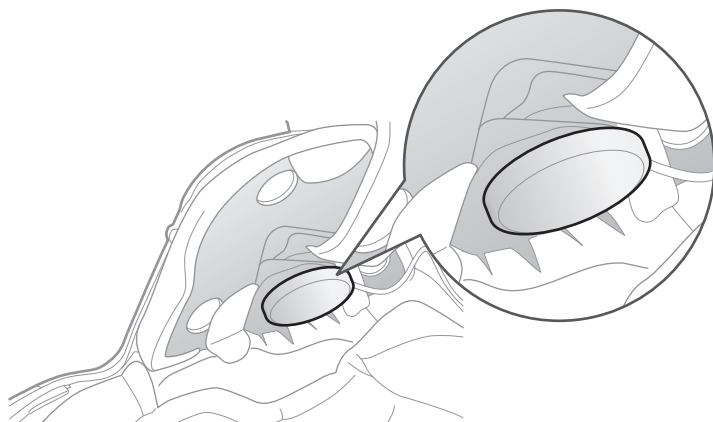
1. 将夹紧底座的后板插入头盔的内衬和外壳之间，并拧紧两个螺丝。



注意：根据头盔的大小和形状，您可能需要使用包装盒中的两个额外橡胶垫来更改夹板与头盔之间的距离。要增加整体厚度，可将较薄的一层粘贴到原始橡胶垫上，或用较厚的橡胶垫替换原始橡胶垫。

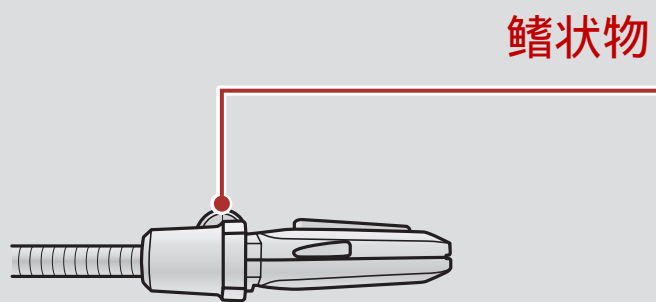


2. 将喇叭放在魔术贴上，贴在头盔耳袋中正对您的耳朵的位置，如果头盔预留的喇叭孔较深，则可以使用喇叭海绵垫垫高喇叭将喇叭靠近耳朵。

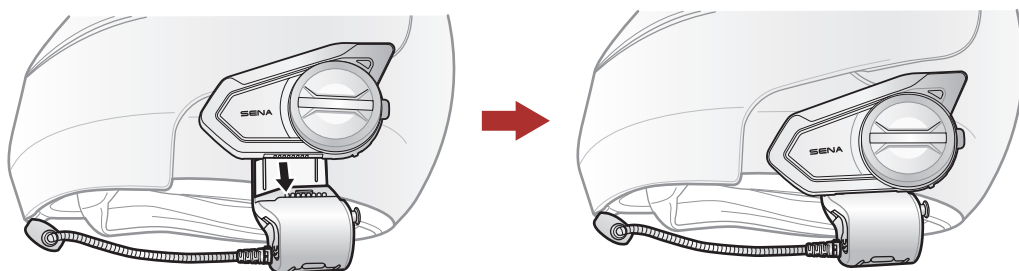


2 将耳机安装在你的头盔上

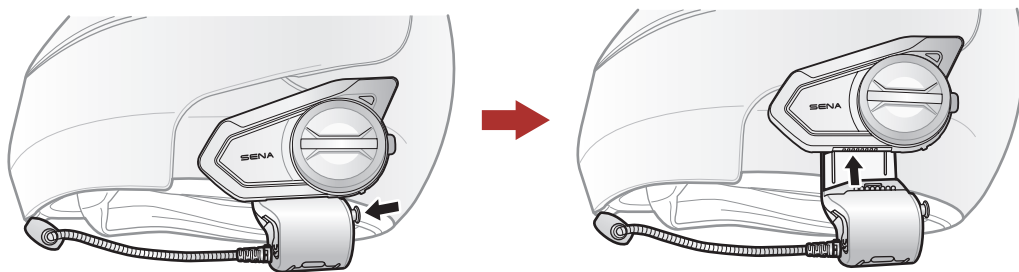
注意：戴头盔时，请确保麦克风正确放置在靠近您的嘴的位置。调整麦克风的指向，让麦克风鳍状物朝外。



3. 将耳机主体连接到固定装置。将主机向下滑动到夹具单元上，直到其咔嗒一声卡入夹具单元的底部。



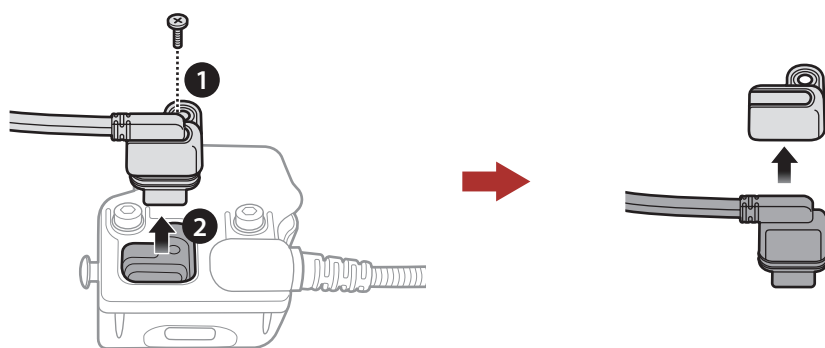
4. 要从夹具单元上卸下主机，请按快速释放键将其滑出夹具单元。



2.2 使用粘性固定背板

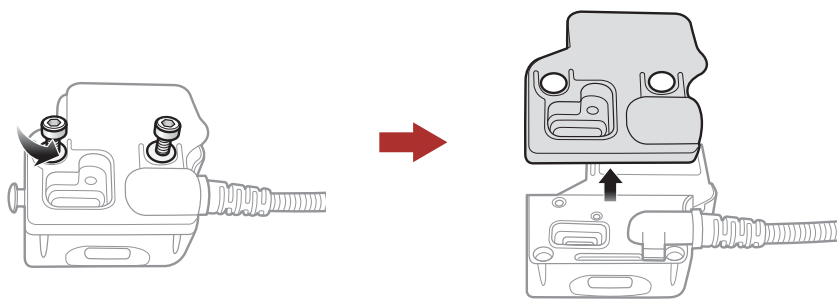
如果出于任何原因不能将夹紧装置安装在头盔上，则可以使用粘性固定背板将夹紧装置固定在头盔上。

1. 卸下喇叭单元。

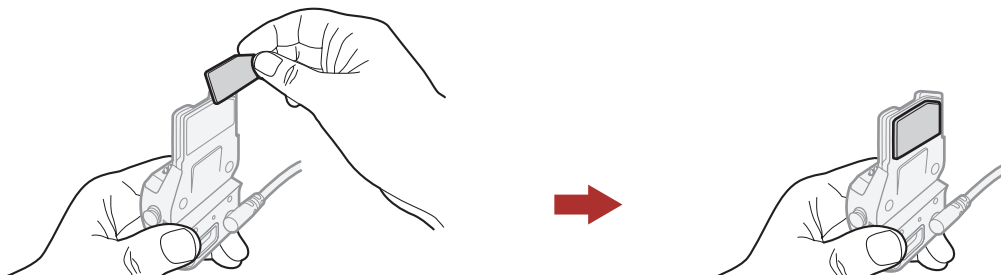


2 将耳机安装在你的头盔上

2. 卸下后板。

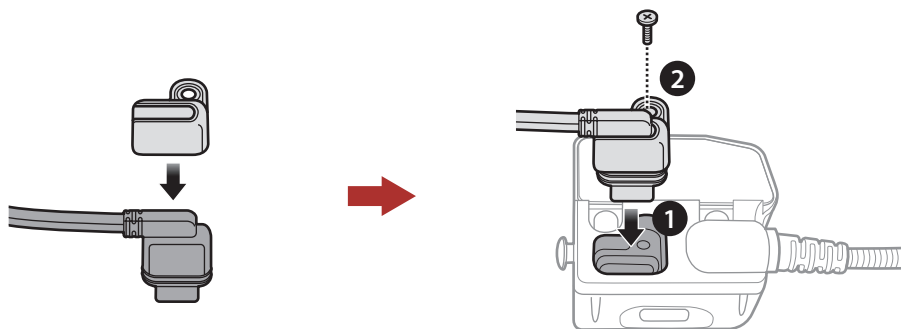


3. 卸下橡胶垫，然后更换为包装中随附的较厚的橡胶垫。



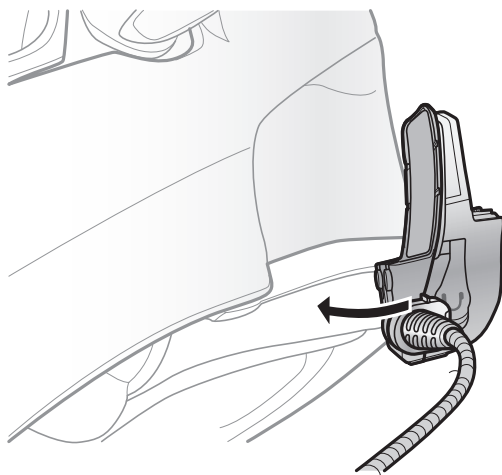
4. 将固定座装上夹具并锁紧螺丝。

5. 将喇叭重新连接到喇叭插口。



6. 在头盔上找到合适的表面以固定设备，然后用湿毛巾清洁头盔表面的位置，并等待其彻底干燥。

7. 将粘性背板背面的双面胶撕掉，把夹具贴在头盔上。然后将设备正确的安装在头盔的表面上。



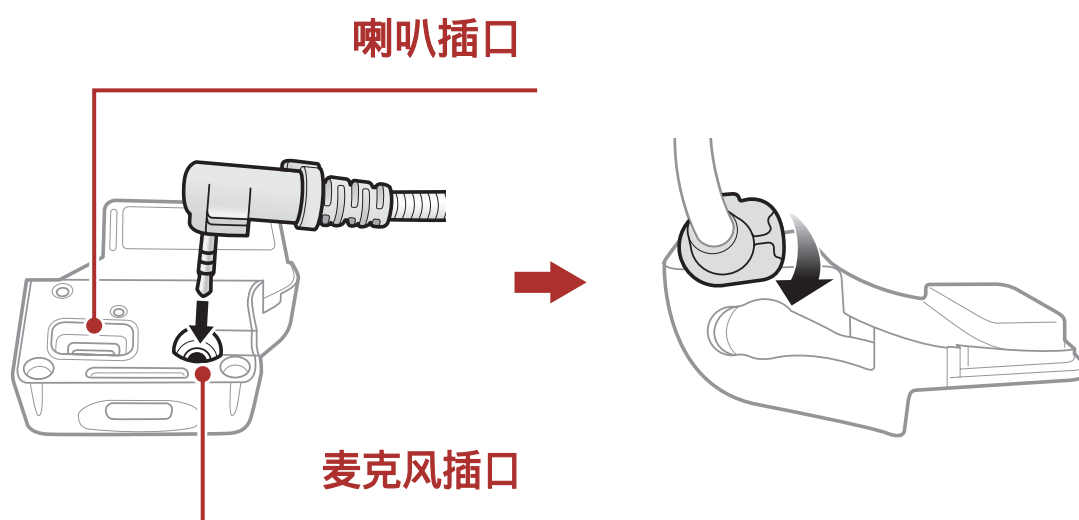
注意：Sena建议使用夹具底座。底座，但不是推荐的安装方法。

为了方便起见，提供了粘性背板安装底座。Sena不对其使用负责。

2.3 切换麦克风

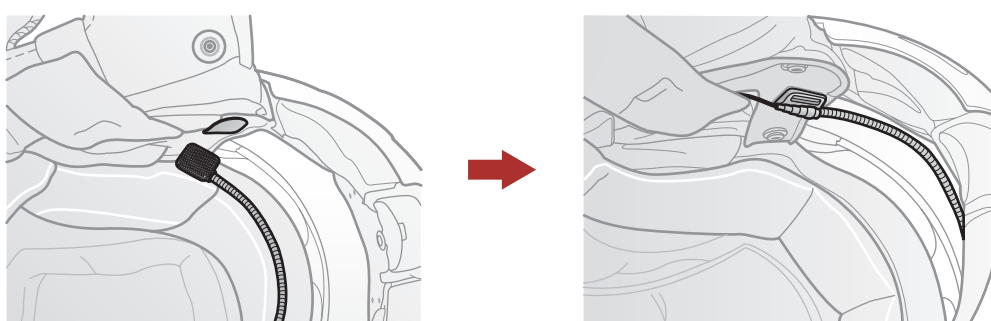
如果要使用其它麦克风代替硬管麦克风，请参考以下步骤。

1. 拆下夹具底座的后板。
2. 根据您的头盔类型选用麦克风。
3. 将麦克风锁定在夹具上。
4. 重新装上背板以盖住麦克风和喇叭插口。



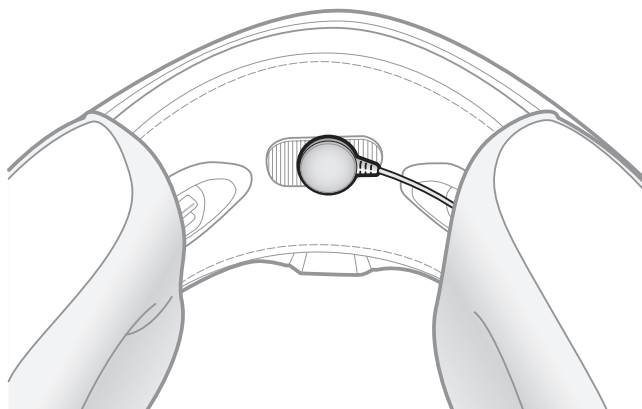
2.3.1 软线支架麦克风

当您安装软线支架麦克风时，在麦克风尾端贴上魔术贴，并固定在头盔内侧及夹垫内衬之间，让麦克风在您戴上头盔时正对您的嘴巴。



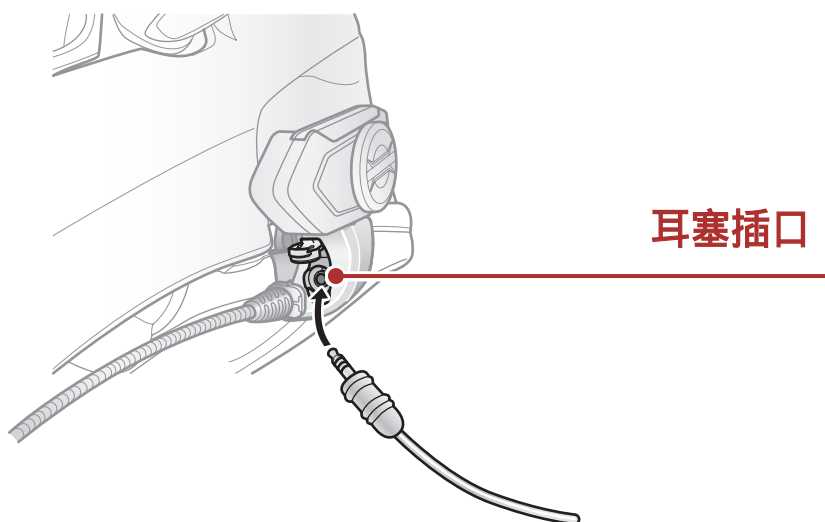
2.3.2 细线麦克风

如果您是全盔，可细线麦克风，利用内附的魔术贴将麦克风固定在下巴护具内侧，并将其与夹具连接。



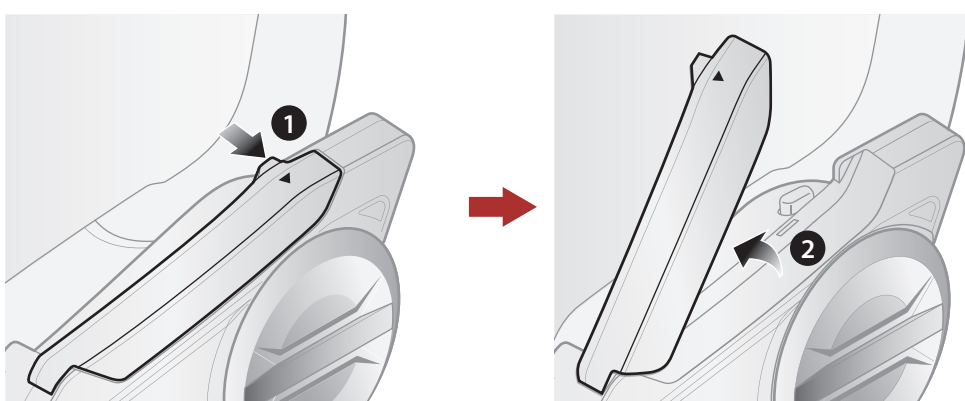
2.4 入耳式耳机

将喇叭连接到夹具时，您可以将入耳式耳机连接到夹具。声音会从入耳式耳机传出，不会从喇叭传出。



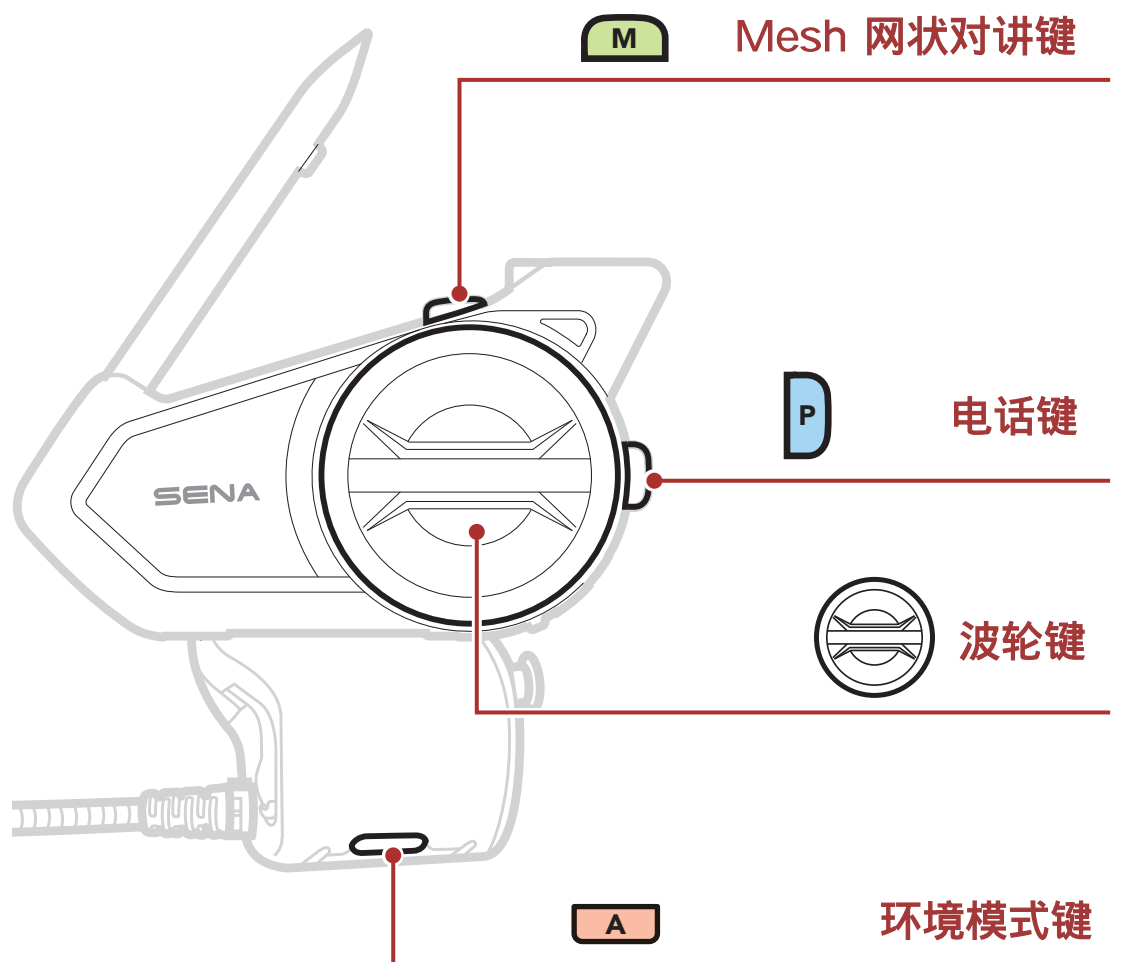
2.5 Mesh 网状对讲天线

向外轻轻拉动Mesh 网状对讲天线以将其展开。



3. 入门

3.1 按键



3.2 下载SENA APP

3.2.1 Sena Motorcycles App

只需将手机与耳机配对，即可使用Sena Motorcycles App，以更快，更轻松的进行设置和管理。

- 应用功能：MESH 网状对讲，蓝牙对讲，音乐，设备设置，快速入门指南和说明书。

- 下载

- 安卓系统：关注微信公众号【SENA蓝牙】获取

- 苹果系统：搜索“Sena Motorcycles App”下载即可



3.2.2 Sena设备管理器

Sena设备管理器允许您直接从电脑端升级固件并配置其设置。Sena设备管理器可在官方公众号【SENA蓝牙】下载。

3.3 开机/关机

同时按住波轮键和电话键以开机或关机。

开机

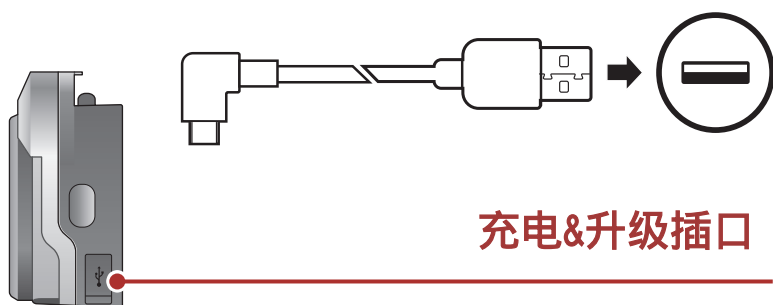


关机



3.4 充电

给耳机充电



充电&升级插口

耳机约在2.5小时内充满电。
(充电时间可能会因充电方式而异。)

电脑端升级时需使用原厂数据线，如有需要请单独购买。

*请勿使用包装中自带的Wi-Fi适配器连接电脑端进行升级

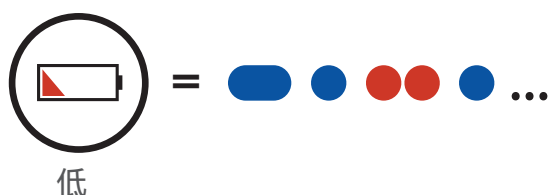
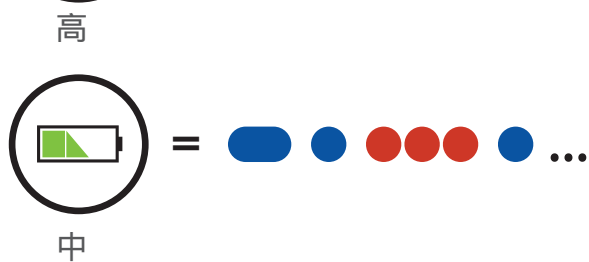
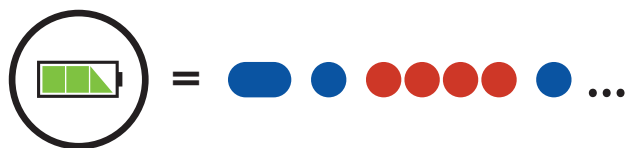
注意：

- SENA某些型号的耳机本身具有快速充电功能，可在短时间内充满电。此功能为耳机内自带功能，与快速充电器无关，请勿使用大功率快速充电器充电。
- 请使用有FCC，CE，IC国际标准认证的，标有5V 1A的充电器。
- 长时间不使用，请将耳机充到一半以上电量进行保养。

3.5 检查电池电量

说明适用于开机时。

观察

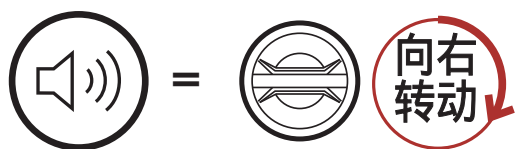


注意：使用中电池电量不足时，您会听到语音提示“电池电量低”。

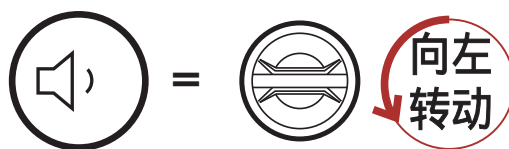
3.6 音量调整

您可以通过顺时针或逆时针旋转波轮键来提高或降低音量。即使重新启动耳机，每个音频源（即电话，对讲）的音量也分别设置和维持在不同的级别。

调高音量



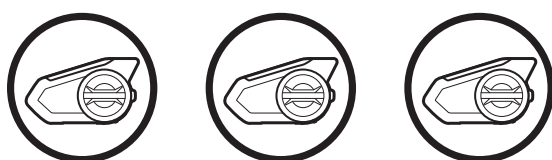
降低音量



4. 将耳机与其他蓝牙设备配对

第一次将耳机与其他蓝牙设备一起使用时，需要将其“配对”。这样一来，他们只要处于范围内，便能够识别并相互通信。耳机可以通过手机配对，第二个手机配对和GPS配对与多个蓝牙设备配对，例如手机，GPS，MP3播放器或Sena SR10双向无线电适配器。一台耳机最多可以与三台其它Sena耳机配对。

最多可与三台Sena耳机配对



还可与：



4.1 电话配对

与电话配对有两种方法。

4.1.1 50S 关机时配对

1. 在耳机关闭时，同时按住电话键和波轮键，直到 LED 指示灯交替闪烁红色和蓝色，并且您会听到语音提示“电话配对”。

电话配对



“电话配对”

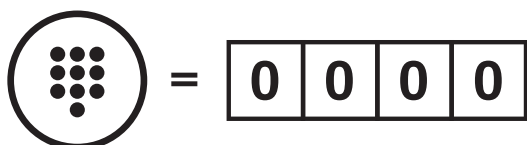


= LED指示灯红蓝交替闪烁时，表示该设备可被搜寻到。

4 将耳机与其它蓝牙设备配对

2. 当手机处于蓝牙配对模式时，在检测到的设备列表中选择Sena 50S。

3. 如果您的手机要求输入PIN码，请输入0000。

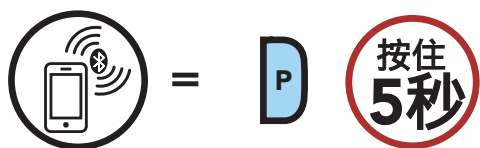


Pin 码

4.1.2 50S开机时配对

1. 执行电话配对。

电话配对



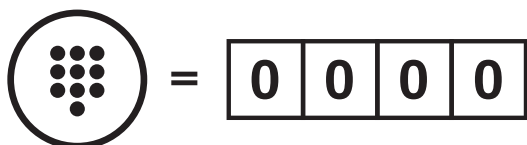
“电话配对”



= LED指示灯红蓝交替闪烁时，表示该设备可被搜寻到。

2. 当手机处于蓝牙配对模式时，在检测到的设备列表中选择Sena 50S。

3. 如果您的手机要求输入PIN码，请输入0000。

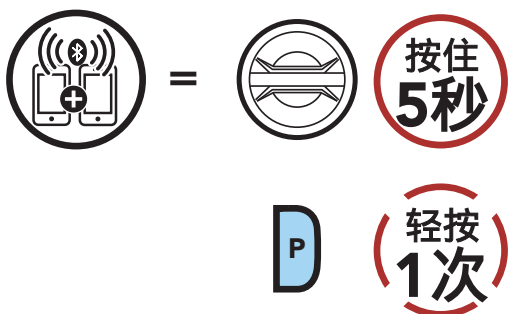


Pin 码

4.2 第二个手机配对 —— 第二个手机，GPS和SR10

1. 执行第二个手机配对。

第二个手机配对



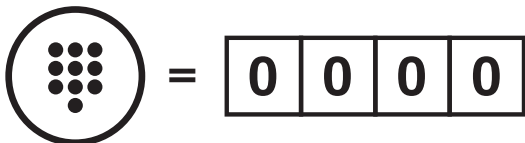
“第二个手机配对”



= LED指示灯闪烁蓝色表示现在可以发现该设备。

2. 当手机处于蓝牙配对模式时，在检测到的设备列表中选择Sena 50S。

3. 如果您的手机要求输入PIN，请输入0000。



Pin 码

4.3 进阶性选择配对：免提或A2DP立体声

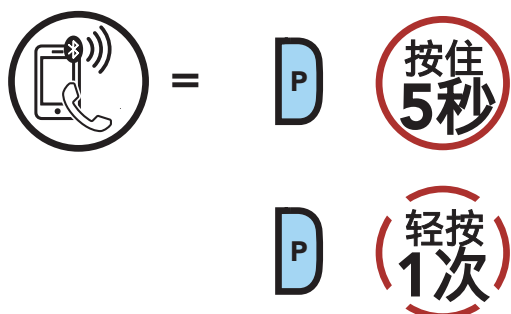
通过电话配对，耳机可以建立两个蓝牙配置文件：免提或A2DP立体声。

进阶性选择配对允许耳机将配置文件分开，以实现与两个设备连接。

4.3.1 电话选择性配对-免提功能

1. 执行电话选择性配对。

电话选择性配对



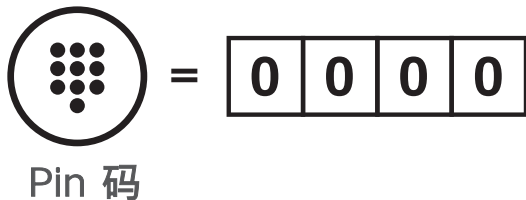
“电话选择性配对”



= LED指示灯闪烁蓝色表示现在可以发现该设备。

2. 当手机处于蓝牙配对模式时，在检测到的设备列表中选择Sena 50S。

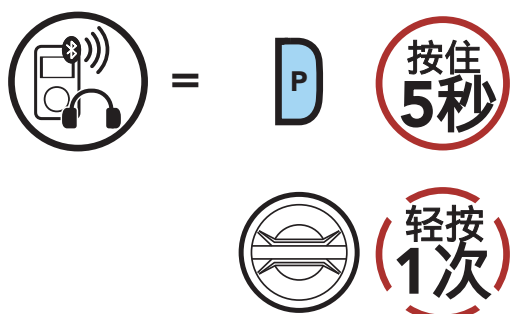
3. 如果您的手机要求输入PIN码，请输入0000。



4.3.2 媒体选择性配对-A2DP配置文件

1. 执行媒体选择配对。

媒体选择性配对



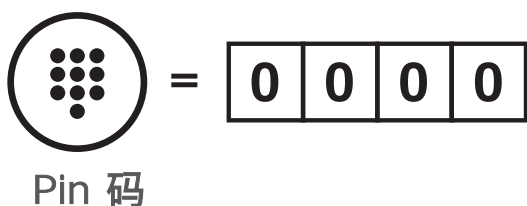
“媒体选择性配对”



= LED指示灯闪烁红色表示现在可以发现该设备。

2. 当手机处于蓝牙配对模式时，在检测到的设备列表中选择Sena 50S。

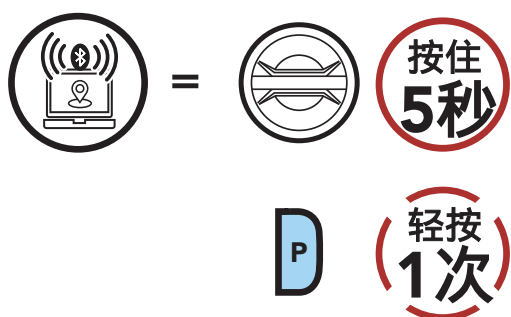
3. 如果您的手机要求输入PIN码，请输入0000。



4.4 GPS 配对

1. 执行GPS配对。

GPS 配对



“第2个手机正在配对”



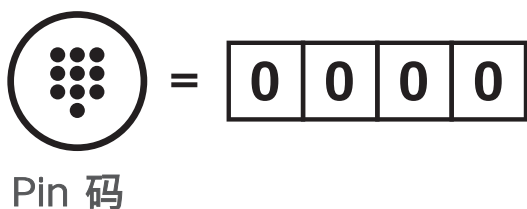
“GPS 配对”



= LED指示灯闪烁绿色表示现在可以发现该设备。

2. 在GPS导航屏幕上，在检测到的设备列表中选择Sena 50S。

3. 如果您的手机要求输入PIN码，请输入0000。



注意：如果通过“GPS配对”与GPS设备进行配对，则其指令不会打断您的Mesh 网状对讲通话，而是与他们重叠。GPS指令会中断蓝牙内部通话。

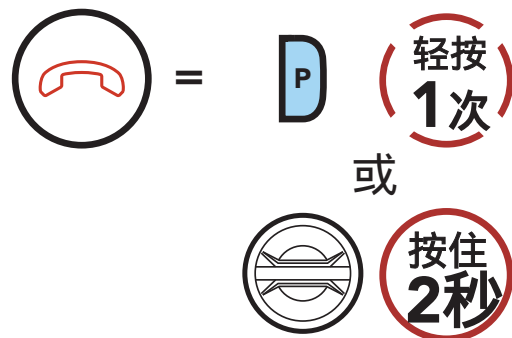
5. 行动电话用法

5.1 接打电话

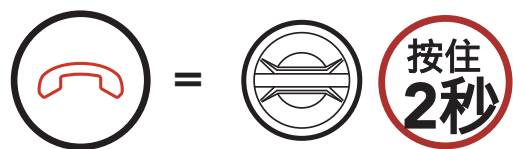
接听来电



结束通话



拒接来电



注意：如果已连接GPS设备，则在通话过程中听不到其语音导航。

5.2 Siri和Google 语音助手

50S支持Siri和Google 语音助手访问。您可以通过耳机的麦克风使用语音激活Siri或Google语音助手，系统将识别唤醒词。这是一个单词或一组单词，例如“嘿，Siri”或“嘿，Google”。

激活安装在智能手机上的Siri或Google 语音助手



5.3 快速拨号

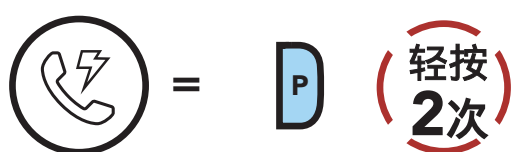
5.3.1 预设快速拨号

速拨预设可通过SENA 设备升级管理器或在Sena Motorcycles APP中设置。

5.3.2 使用快速拨号

1. 进入快速拨号菜单。

进入快速拨号模式



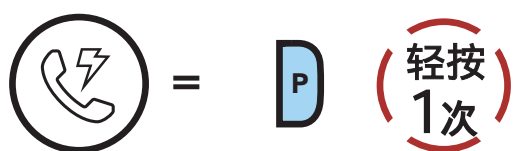
2. 在快速拨号预设之间选择。

在快速拨号预设号码中向前或向后导航



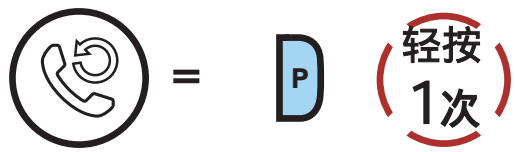
3. 呼叫您预设的快速号码之一。

拨打预设的快速号码



4. 重拨最后拨打的号码。

重拨最后一个号码

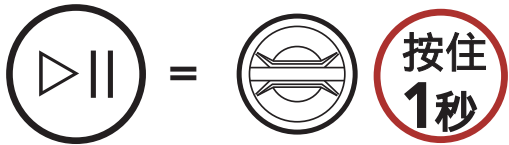


6. 立体声音乐

6.1 使用蓝牙设备播放音乐

1. 播放或暂停音乐。

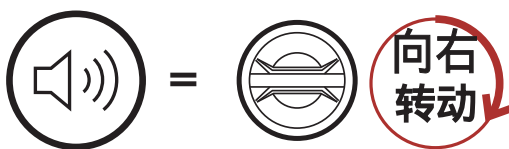
播放或暂停音乐



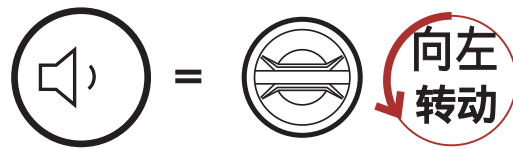
“ 哔 哔 ”

2. 调整音量。

调高/降低音量

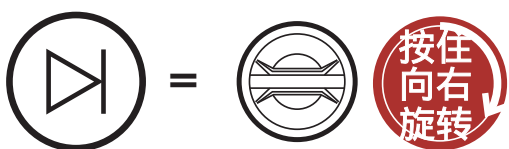


或

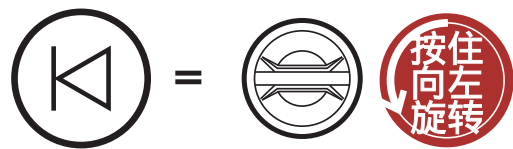


3. 向前或向后寻找。

前进/后退

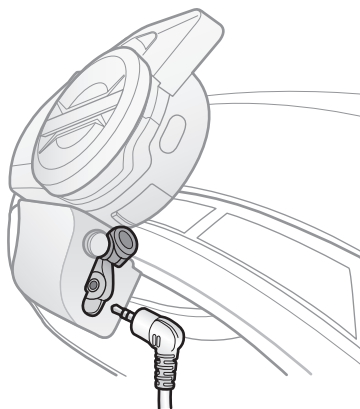


或



6.2 使用非蓝牙设备播放音乐

您可以播放存储在非蓝牙设备（例如MP3播放器）上的音乐。要将设备连接到耳机，请使用随附的2.5至3.5 mm音频电缆插入耳机和设备上的AUX端口上。

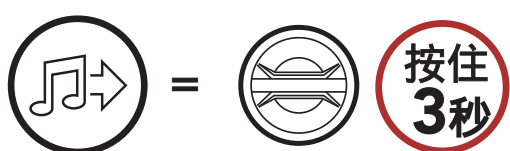


要调节音量，请顺时针或逆时针旋转波轮键。您也可以直接在连接的设备上调节音量。

6.3 音乐分享

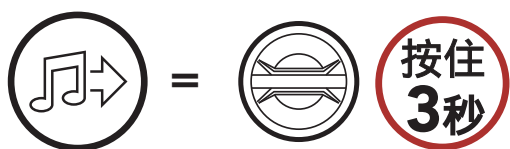
您可以在双向对讲中和一位Mesh 网状对讲用户使用蓝牙立体声音乐开始与一个对讲机朋友共享音乐。您和您的对讲朋友都可以远程控制音乐播放，例如前进，后退。如果在蓝牙对讲和Mesh 网状对讲同时运行时，开始共享音乐，则蓝牙对讲期间共享的音乐将优先于Mesh 网状对讲期间共享的音乐。创建者将向Mesh 网状对讲期间连接的耳机发送请求消息，并将与接受请求的第一位参与者共享音乐。

蓝牙对讲状态下音乐共享



“正在音乐分享”

网状对讲状态下音乐共享[创建者]

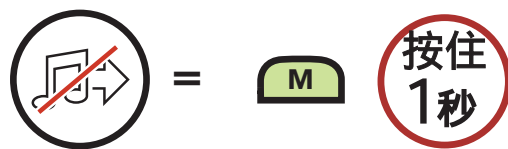
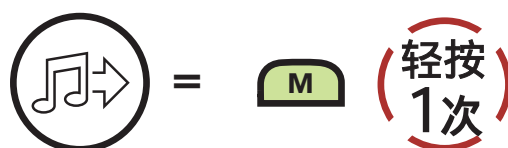


“正在音乐分享”

[参与者]



“要接受音乐分享吗？”

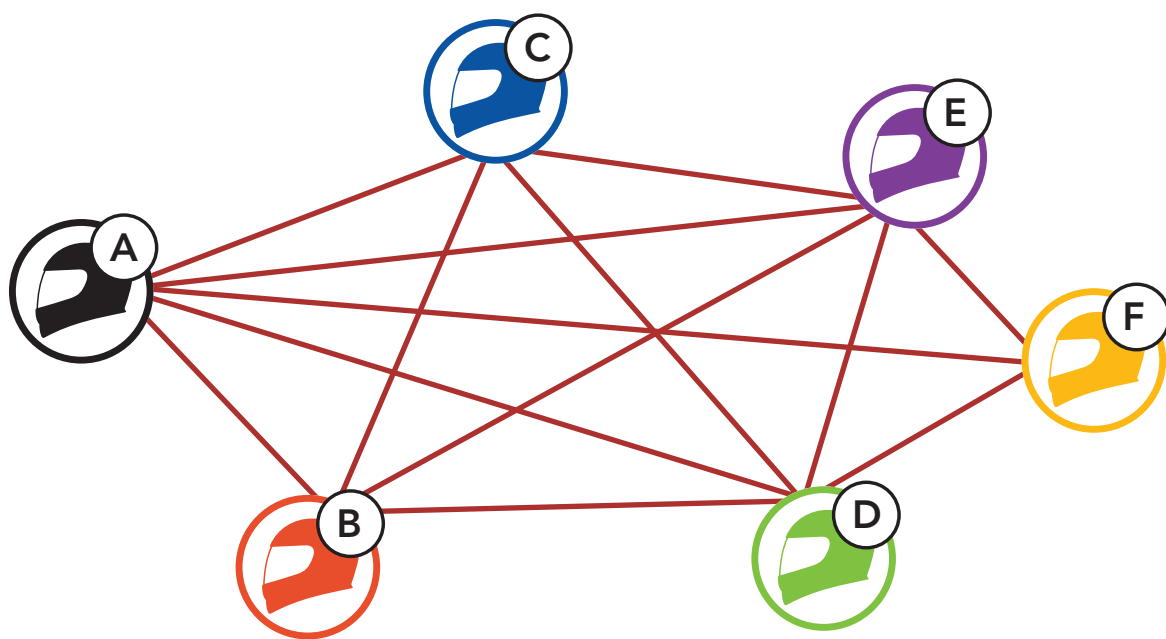


7. MESH 网状对讲

7.1 什么是 Mesh 网状对讲™

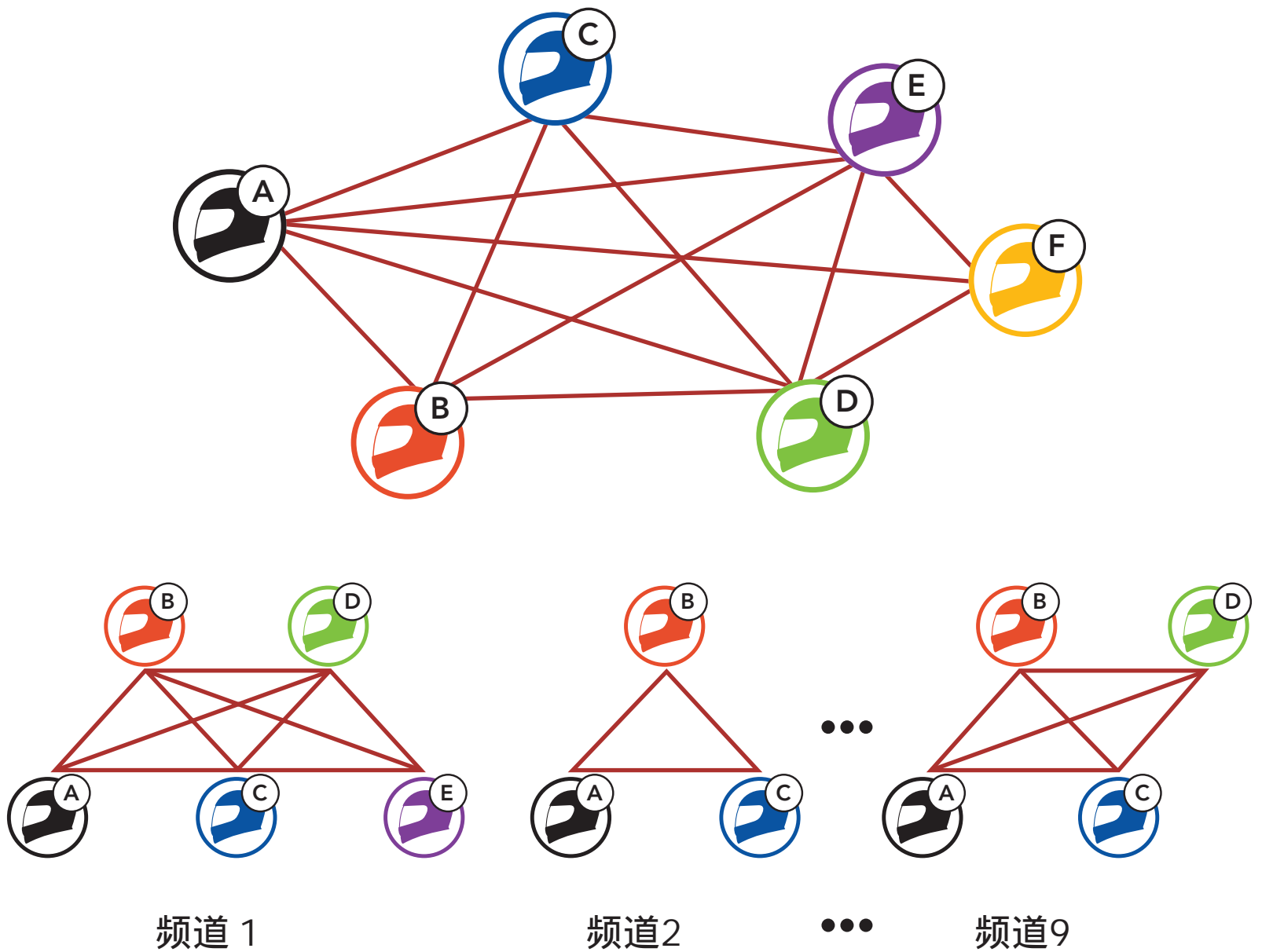
Mesh 网状对讲™是由Sena创建的动态通信系统，无需预先分组即可提供即时，轻松的摩托车到摩托车通信。 Mesh 网状对讲允许骑手与附近的用户进行连接和通讯，而无需将每个耳机配对在一起。 Mesh 网状对讲中的每个50R之间的工作距离在空旷的地形上最长可达2 km。 在开阔的地形中，Mesh 可以在至少六个用户之间扩展到8 km。 在Open Mesh™（开放对讲）的同一频道或Group Mesh™（小组对讲）的同一私人群组中，六个用户可以同时通话，并享受最佳通话质量。

Mesh 网状对讲



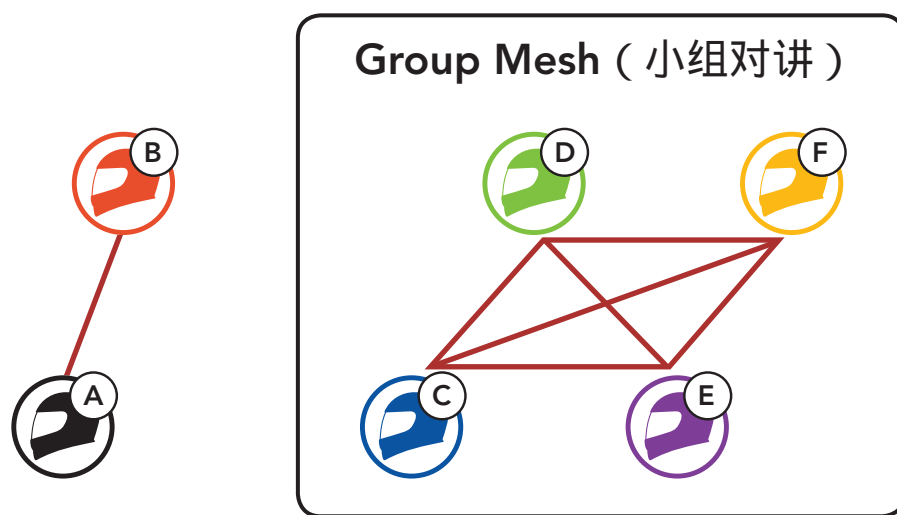
7.1.1 Open Mesh (开放对讲)

Open Mesh (开放对讲) 是一个开放组对讲功能。用户可以在同一 Open Mesh (开放对讲) 频道中相互自由通信，并通过耳机选择要使用的频道 (1-9)，它可以与几乎每个频道中无限数量的用户连接。



7.1.2 Group Mesh (小组对讲)

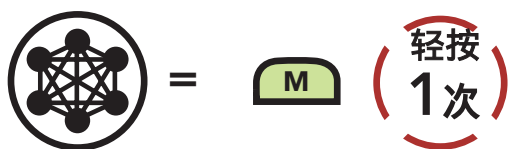
Group Mesh (小组对讲) 是封闭的群组对讲功能，允许用户加入，离开或重新加入群组对讲对话，而无需配对每个耳机。用户可以在Group Mesh (小组对讲) 中的同一私人组中自由地进行通信。要使用Mesh 网状对讲进行封闭的内部通话，用户需要创建Group Mesh。当用户通过Mesh 分组创建Group Mesh (小组对讲) 时，耳机将自动从“开放对讲”切换到“小组对讲”。每个小组对讲中最多可以连接24个用户。



7.2 开始Mesh 网状对讲

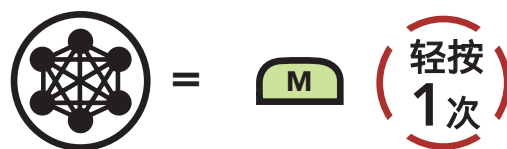
打开Mesh 网状对讲后，50S将自动连接到附近的50S用户，并允许他们通过按Mesh自由交谈。

Mesh内部通话开



“Mesh内部通话开 Open Mesh 频道1”

Mesh内部通话关



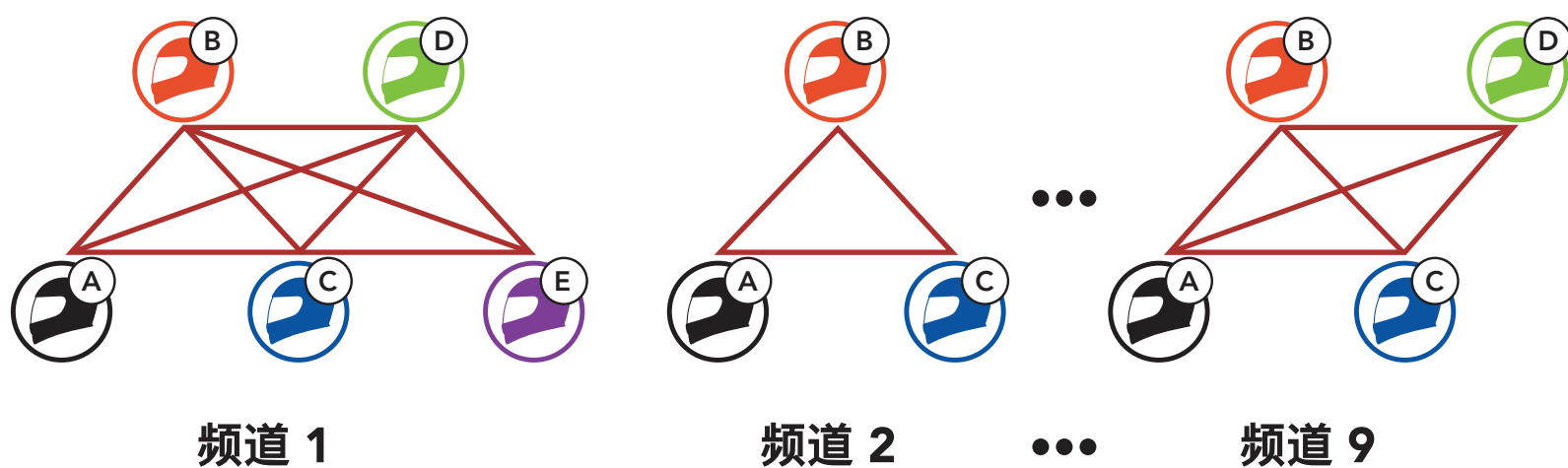
“Mesh内部通话关”

7.3 使用Open Mesh (小组对讲)

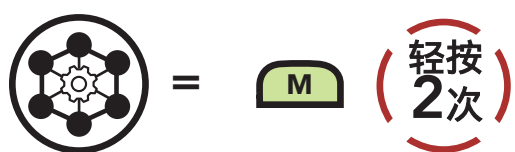
打开Mesh 网状对讲后，耳机最初将处于开放对讲（默认：频道）中。

7.3.1 频道设置（默认：频道1）

如果有其它团队使用频道1（默认频道）而导致开放对讲受到干扰，可以更改至其它1~9的频道。



进入频道设置



“频道设置, 1”



浏览频道

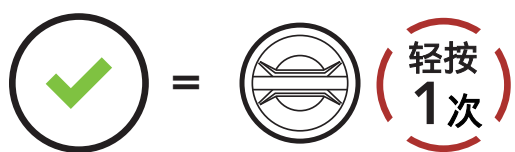
(1 → 2 → ... → 8 → 9 → 退出 → 1 → ...)



“#”



保存频道



“频道已设置, 频道#”

注意：

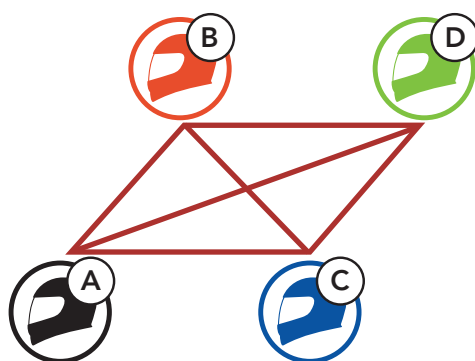
- 频道设置始终从频道1开始。
- 如果您在10秒钟内未按下任何特定频道的按键，则该频道将自动保存。
- 如果要在频道设置期间取消，请轻按电话键。
- 即使关闭50S，机器也会保存该频道。

7.4 创建Group Mesh（小组对讲）

7.4.1 创建一个Group Mesh（小组对讲）

创建一个Group Mesh（小组对讲）的团队，需要两个或者更多Open Mesh（开放对讲）的用户。

Open Mesh（开放对讲）



1. 进入Mesh分组以创建group mesh（小组对讲）。



你

和 =



按住
5秒



朋友



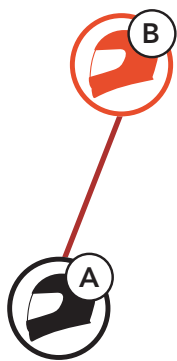
“Mesh 分组”

2. 耳机完成网状分组并自动从Open Mesh（开放对讲）切换到Group Mesh（小组对讲）。

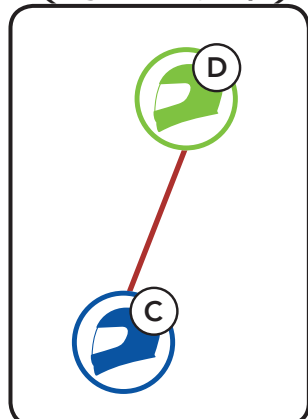


“Group Mesh”

Open Mesh
（开放对讲）



Group Mesh
（小组对讲）



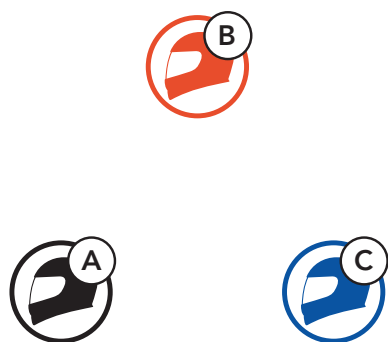
注意：

- 如果Mesh 分组未在30秒内完成，则用户会听到语音提示“分组失败”。
- 如果要在Mesh 分组期间取消操作，请轻按Mesh 网状对讲键或电话键。

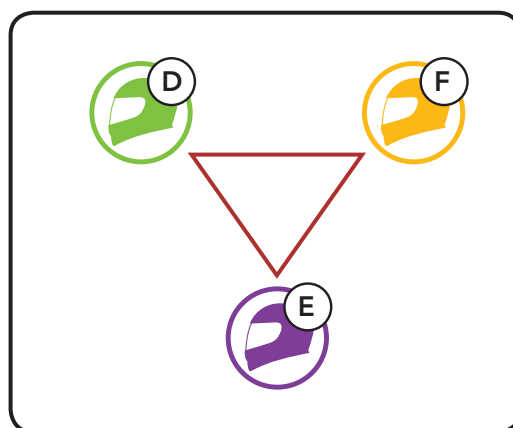
7.4.2 加入已有的Group Mesh（小组对讲）

任意一个现有Group Mesh（小组对讲）中的成员都可以允许在开放对讲状态下的新成员加入现有小组对讲中。

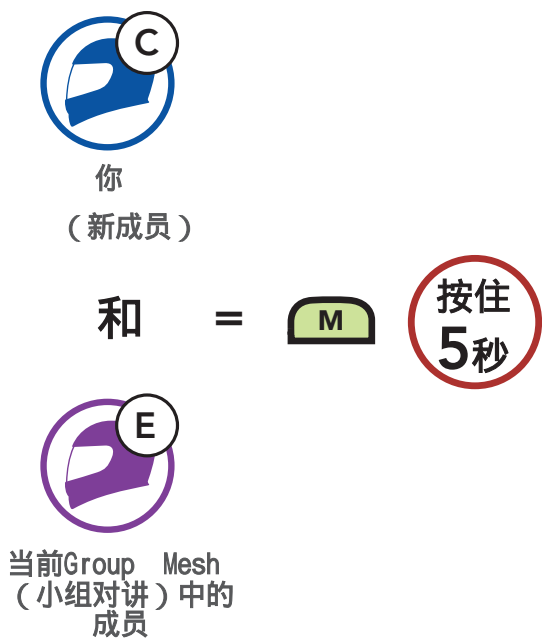
新成员



已存在的Group Mesh（小组对讲）
和当前成员




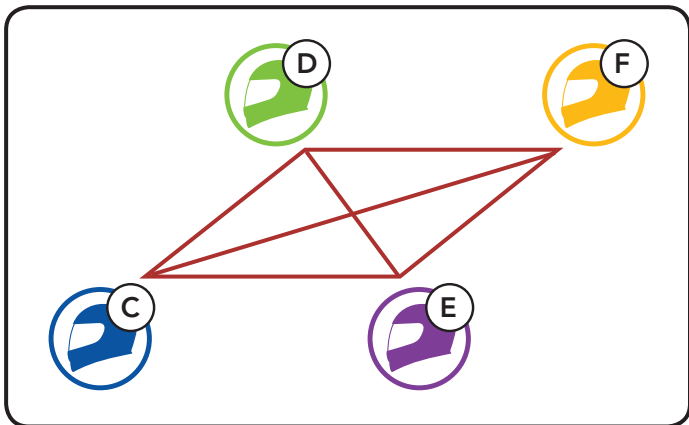
1. 加入Mesh分组后进入了现有Group Mesh（小组对讲）。



 “Mesh 分组”

2. 耳机完成Mesh网状分组后，新成员会听到语音提示，他们的耳机会自动从Open Mesh（开放对讲）切换到Group Mesh（小组对讲）。

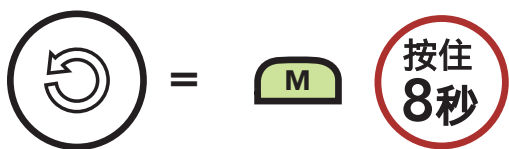
 “Group Mesh”



注意：如果Mesh 分组未在30秒内完成，则当前成员将听到低音的双声提示音，而新成员将听到语音提示“分组失败”。

7.5 重置Mesh 网状对讲

耳机处于Open Mesh（开放对讲）或Group Mesh（小组对讲）时重置以后，它将自动返回到Open Mesh（开放对讲）（默认：频道1）中。



7.6 切换Open Mesh 开放对讲/Group Mesh 小组对讲

用户无需重置Mesh 网状对讲就可以在“开放对讲”和“小组对讲”之间切换。这样一来，用户可以在开放式网格中保留组网格网络连接信息。用户可以切换到组网格以从存储的组网格网络连接信息中与参与者进行通信。

在Open Mesh开放对讲和Group Mesh小组对讲之间切换

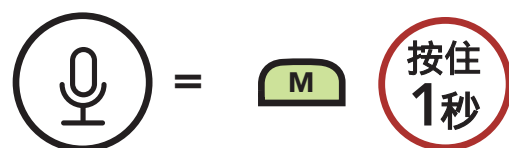


注意：如果您从未加入到Group Mesh，则无法在Open Mesh和Group Mesh之间切换。您会听到语音提示“无可用分组”。

7.7 开启/禁用麦克风（默认：开启）

当Mesh 网状对讲时，用户可以开启/禁用麦克风。

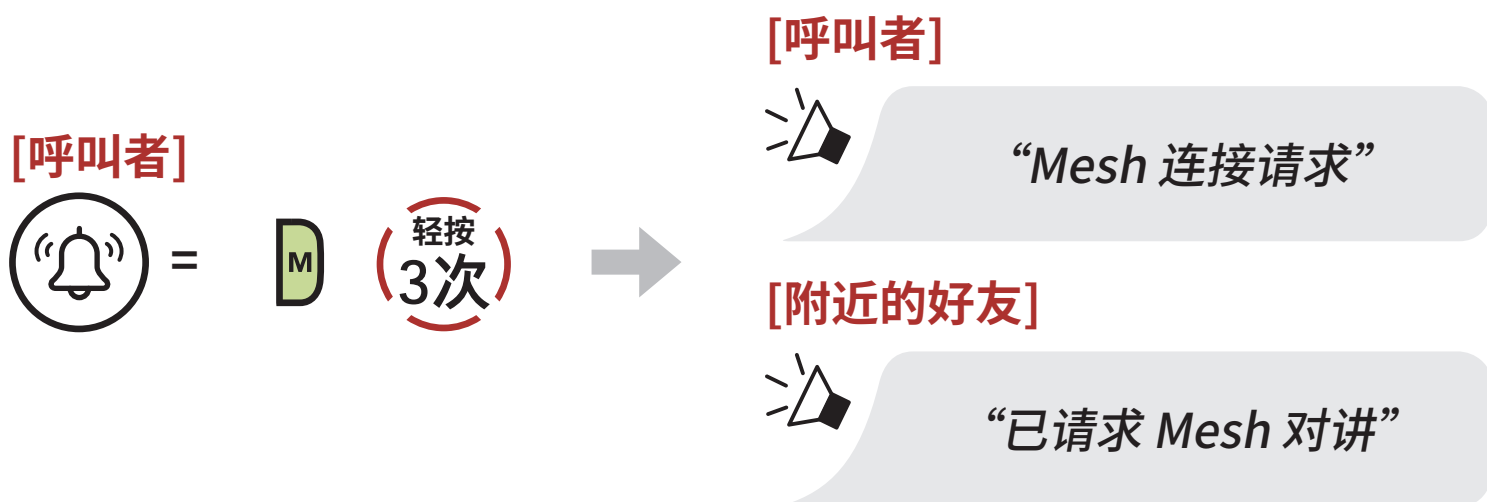
开启/禁用麦克风



7.8 Mesh 连接请求

您（呼叫者）可以向附近*关掉 Mesh 网状对讲功能的好友发送开启此功能的请求消息。

1. 如果要发送或接收消息，需要在 **Sena Motorcycles 应用程序** 上启用 **Mesh 连接** 功能。请参阅 **第 12.2 节：“软件配置设置”**
2. 耳机的 Mesh Intercom 开启后，您（呼叫者）可以使用 **耳机按键** 或 **Sena Motorcycles 应用程序** 发送请求消息。



3. 收到请求消息的好友需要使用 **耳机按键** 或 **Sena Motorcycles 应用程序** 手动开启他们的 Mesh Intercom。

注意：

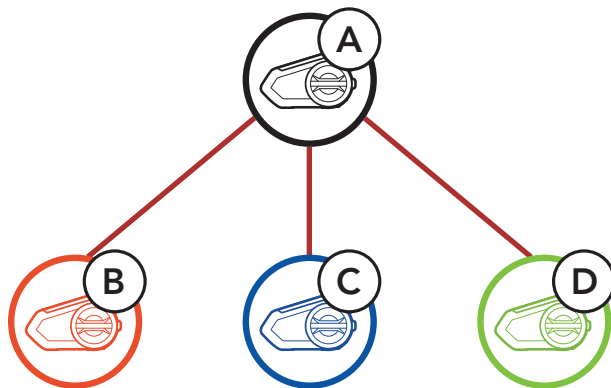
- *：在开阔地形可达 100 m（109 码）
- 若要使用 **Mesh 连接请求** 功能，**您（呼叫者）和好友必须将耳机固件和应用程序升级到最新版本，才能发送请求消息和接收请求消息。**

8. 蓝牙对讲

8.1 对讲配对

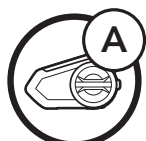
最多可以与三台耳机配对以进行蓝牙内部对讲。

与对讲朋友配对



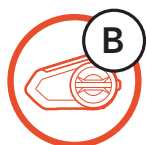
1. 按住两个耳机的波轮键5秒钟，直到听到语音提示“内部对讲配对”。

将耳机A与B配对



你

和



“内部对讲配对”



= LED指示灯闪烁红色表示该设备现在可被搜寻到。



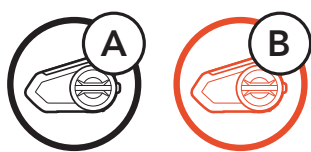
50S将自动与Sena耳机配对。



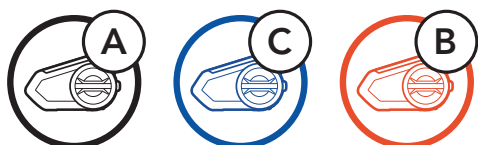
= LED指示灯闪烁蓝色表示配对成功。

2. 重复步骤1，与对讲朋友C和D配对。

最后配对的，最先服务



你 对讲朋友1



你 对讲朋友1 对讲朋友2



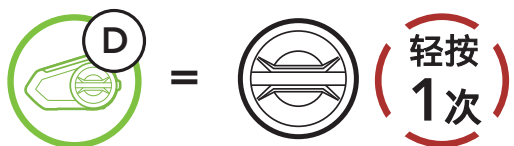
你 对讲朋友1 对讲朋友2 对讲朋友3

8.2 双向对讲

您可以通过轻按波轮键开始或结束与对讲好友的对讲对话。

1. 轻按1次与第1对讲朋友交谈。

开始/结束与第1对讲朋友交谈



2. 轻按2次与第2对讲朋友交谈。

开始/结束与第2对讲朋友交谈



3. 轻按3次与第3对讲朋友交谈。

开始/结束与第3对讲朋友交谈



8.3 多方对讲

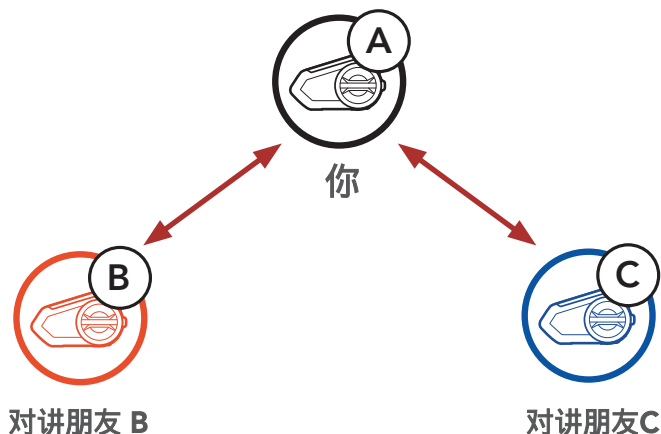
多方对讲可以同时与三个对讲朋友进行通话对讲。在进行多方对讲时，手机连接暂时断开。但是，多方对讲终止后，将重新与手机连接。

8.3.1 开始三方对讲

您（A）通过同时建立两个对讲连接，可以与其他两个对讲朋友（B&C）进行三通对讲会议。

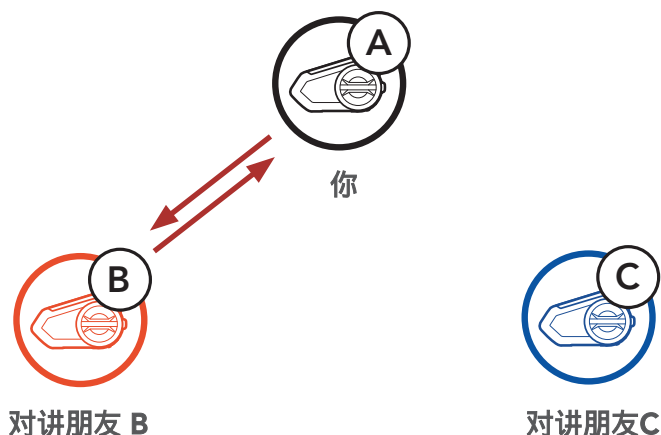
1. 将您的耳机（A）与其他两个对讲朋友（B&C）配对。

与对讲朋友B & C配对



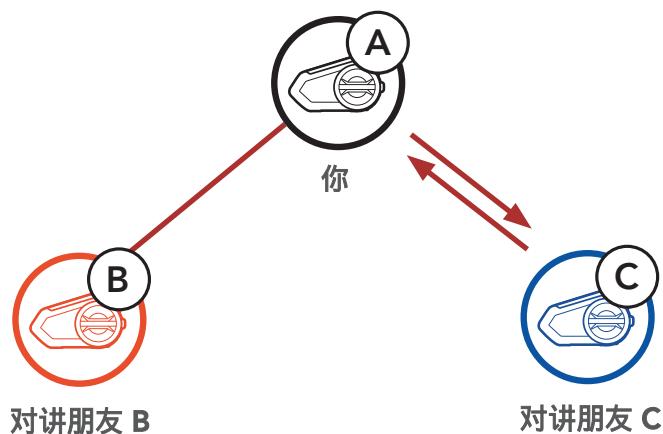
2. 与您的对讲朋友中的两个朋友之一开始对讲通话。例如，您（A）可能与对讲朋友（B）开始对讲通话。或者，对讲朋友（B）可能会与您（A）发起对讲通话。

与对讲朋友B开始对讲通话



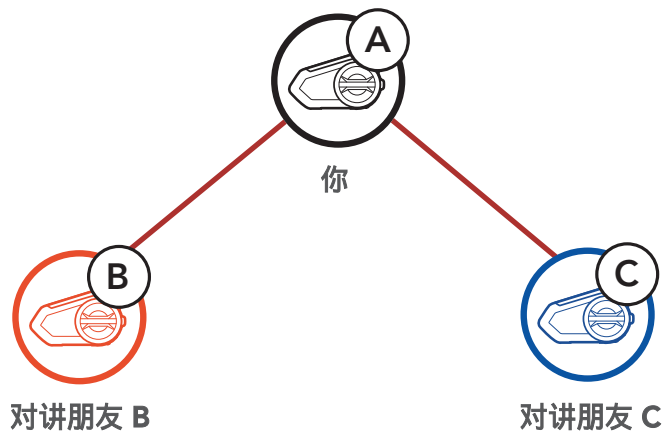
3. 然后，您（A）可以呼叫第二个对讲朋友（C），或者第二个对讲朋友（C）可以通过打给您（A）来加入对讲。

与对讲朋友C开始对讲通话



4. 现在您（A）和两个对讲好友（B & C）正在召开一次三方对讲会议。

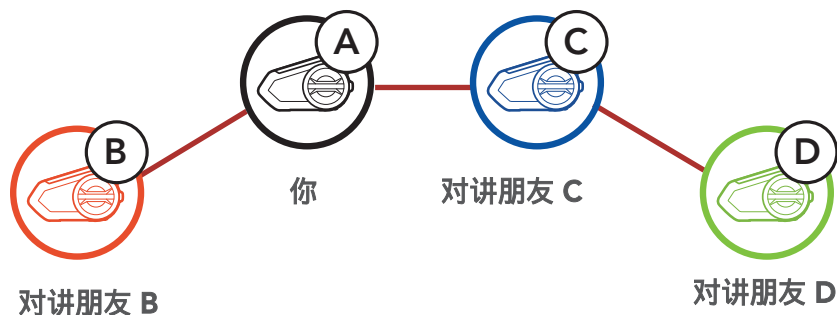
三方对讲



8.3.2 开始四方对讲

连接了三个对讲好友后，新参与者（D）可以通过与（B）或（C）进行对讲通话，使其成为四方对讲。

开始四方对讲



8.3.3 结束多方对讲

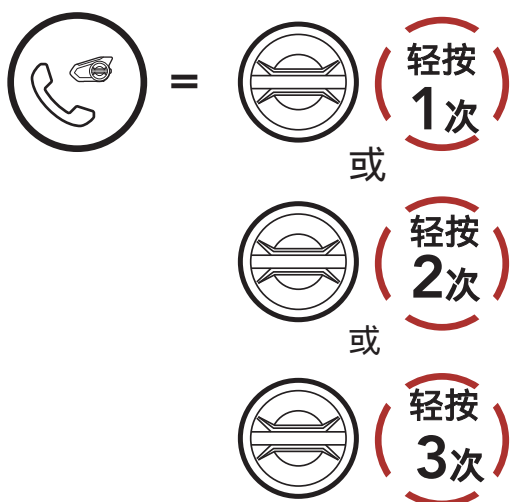
1. 按住波轮键1秒钟，直到听到提示音以终止与所有对讲朋友的连接。
2. 轻按波轮键1次可断开与第一个对讲朋友的连接。轻按波轮键2次以断开与第二个对讲朋友的连接。

8.4 与对讲者进行电话三方会议

通过将对讲好友添加到手机对话中，可以进行三方电话会议。

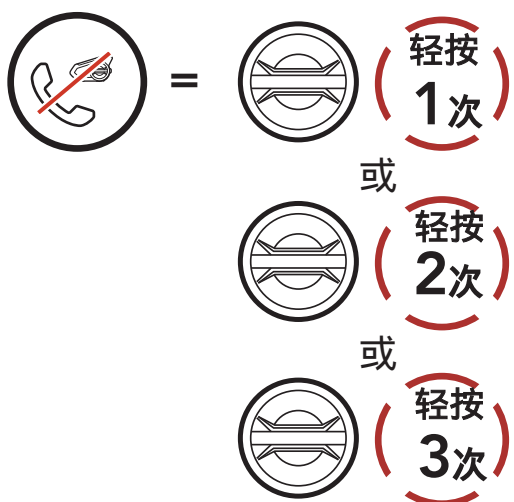
1. 在通话期间，轻按一次，两次或三次波轮键以邀请您的对讲好友之一进行对话。

邀请对讲好友参加电话会议



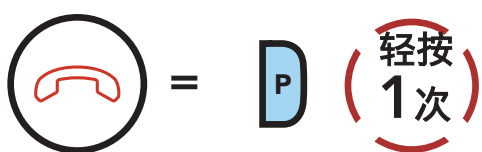
2. 要在电话会议期间断开与耳机的连接，请轻按一次，两次或三次“波轮键”。

会议时断开与对讲朋友的连接



3. 在电话会议中断开手机通话，请轻按电话键。

会议中结束电话



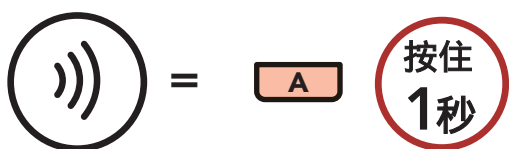
注意：在移动电话呼叫过程中，如果有内线电话打来，您会听到高音的双哔哔声。

8.5 群组对讲

群组对讲允许您快速的与最近配对的三副耳机建立一个多方对讲。

1. 与最多其它要进行群组对讲的三副耳机分别进行对讲配对。
2. 按住环境模式键1秒开始群组对讲。LED指示灯会闪烁绿色，您会听见语音提示“群组对讲”。

开始群组对讲

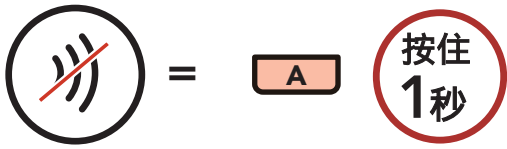


3. 当所有耳机都已连线在一起时，每个人都会听见语音提示“群组对讲已连接”。



4. 若要结束群组对讲，在群组对讲进行时按住环境模式键1秒，您会听见语音提示“结束群组对讲”。

结束群组对讲



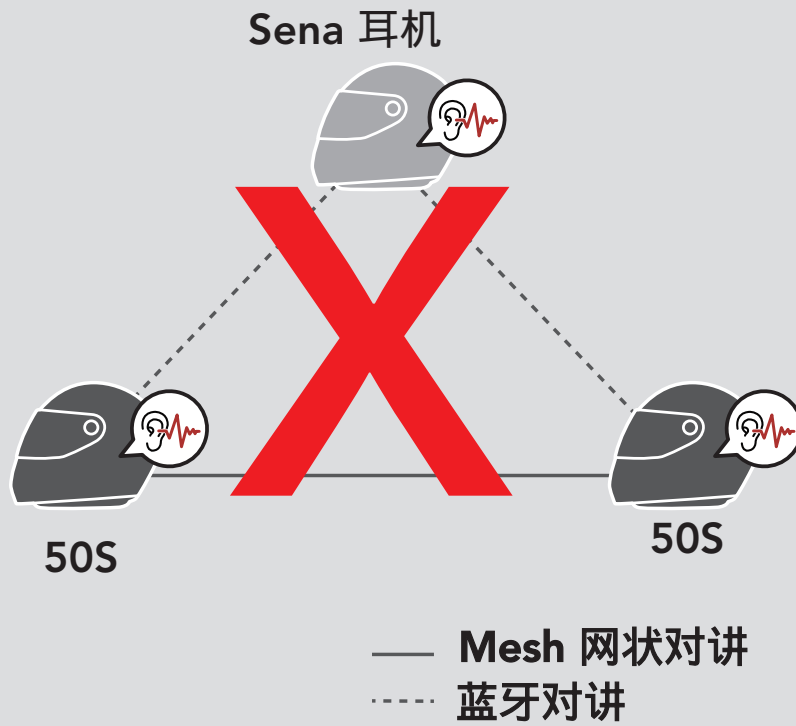
“结束群组对讲”

8.6 与蓝牙对讲参与者进行网状对讲

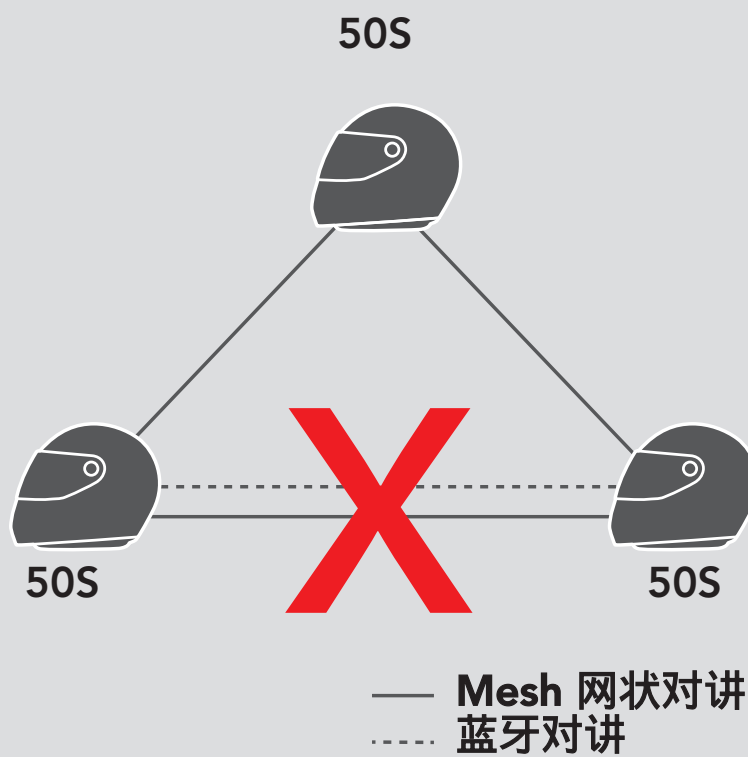
用户可以同时使用现有的蓝牙对讲和网状对讲。在这种情况下，建议通过蓝牙对讲连接与其他Sena耳机进行通讯，并在50S耳机之间使用网状对讲。使用网状对讲时处于“开放对讲”或“小组对讲”中的用户最多可以包含3个其蓝牙对讲好友。您可以与三个对讲好友之一进行双向对讲通话，以将其包括在网状对讲中。

注意：

- 如果在使用Mesh 网状对讲的Open Mesh或Group Mesh时，当50S连接到2个或多个蓝牙对讲朋友时，音频质量会降低。
- 如果创建了闭环，如下所示，则每个用户都会遇到严重的噪音问题。Sena建议不要创建闭环。



- 如下图所示，如果在50S耳机之间的Mesh 网状对讲期间意外打开了蓝牙对讲，您将每隔1分钟听到语音提示“ Mesh对讲已禁用，蓝牙对讲已连接”。如果您关闭蓝牙对讲或网状对讲，语音提示将不再发出。

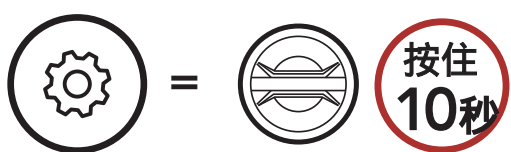


8.7 通用对讲

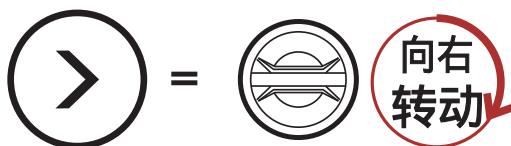
通用对讲允许您与非Sena品牌的蓝牙耳机用户进行对讲对话。您一只耳机只能与一个非Sena品牌耳机配对。对讲的距离取决于所连接蓝牙耳机的性能。当非Sena蓝牙耳机与Sena耳机配对时，如果另一个蓝牙设备通过“第二手机配对”配对，则它将断开连接。

1. 在耳机配置菜单中执行通用对讲。

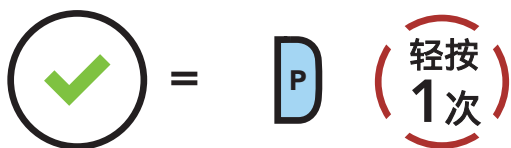
在配置菜单中访问通用对讲机配对



“配置菜单”



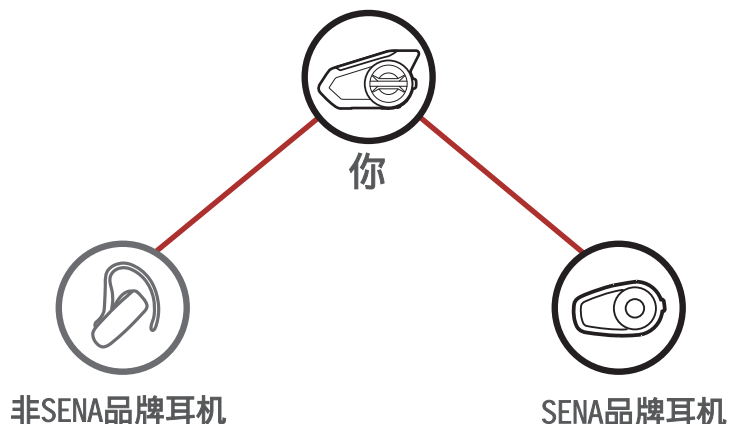
“通用对讲机配对”



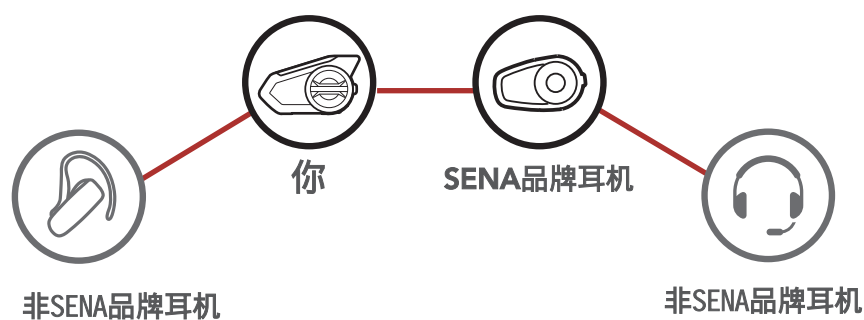
2. 将非Sena蓝牙耳机置于配对模式。耳机将自动与非Sena蓝牙耳机配对。

3. 遵循以下步骤，您可以使用非Sena耳机与多达三个对讲好友进行双向对讲或三方对讲通信。

三方对讲示例



四方对讲示例



注意：某些非Sena耳机可能不支持通用多方对讲。

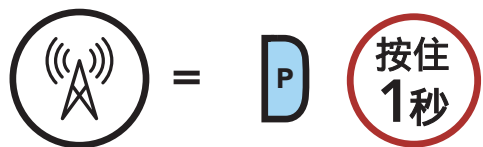
8.8 网状对讲，双向通用对讲

用户可以同时使用现有的双向通用对讲功能和网状对讲功能。在这种情况下，建议通过双向通用对讲连接与非Sena耳机进行通信，并在50S耳机之间使用网状对讲。使用网格对讲时处于“开放对讲”或“小组对讲”中的用户可以包括一个通用对讲朋友。您可以与通用对讲好友开始双向对讲通话，以将其包含Mesh 网状对讲中。

9. 使用FM 收音机

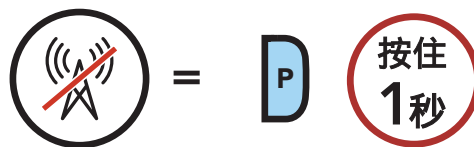
9.1 FM 收音机 开/关

FM 收音机开



“FM 收音机开”

FM 收音机关



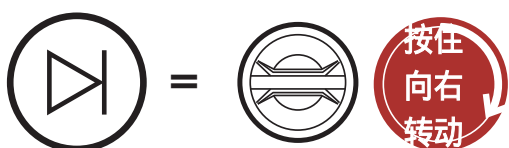
“FM 收音机关”

9.2 寻找并保存电台

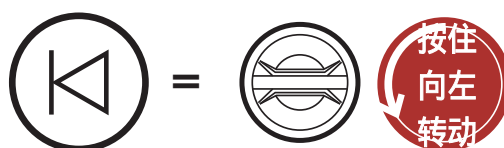
“搜索”功能搜索广播电台。

1. 搜索广播电台。

向前搜索

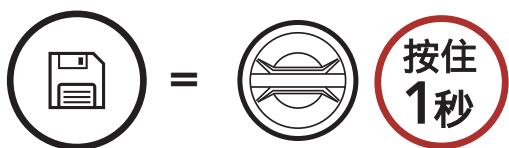


向后搜索



2. 保存当前电台。

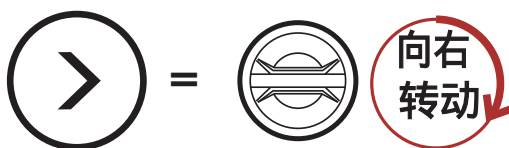
进入预设选择模式



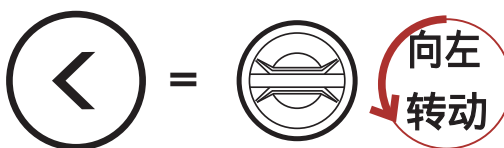
“预设(#)”

3. 浏览存储的预设电台。

在预设电台中前进/后退

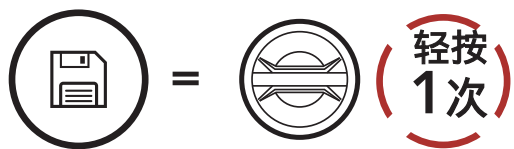


或

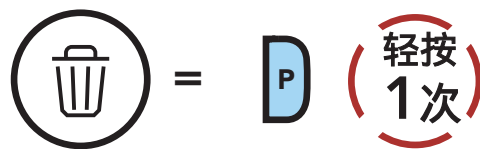


4. 将您选择的预设保存电台，或从储存中删除电台。

将电台保存到预设电台



从存储中删除电台

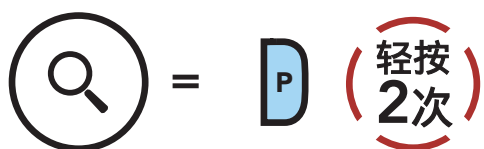


9.3 扫描并保存电台

“扫描”功能会自动搜索广播电台，从当前电台的频率开始，然后并结束到当前电台。

1. 扫描电台。

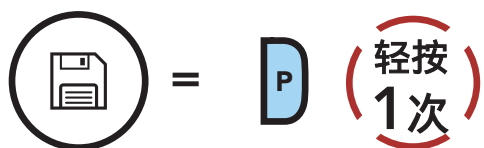
开始扫描



2. 扫描电台会在找到的每个电台上暂停8秒，然后再移动到下一个电台。

3. 保存当前电台。 该电台将被保存为下一个预设电台。

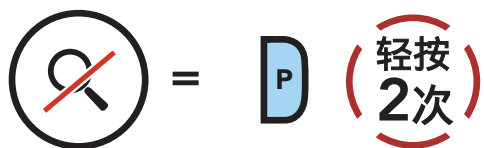
保存当前电台



“保存预设(#)”

4. 停止扫描

停止扫描

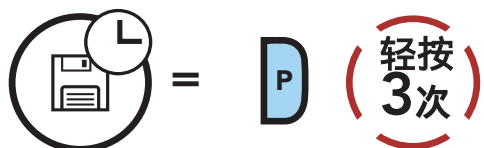


9.4 临时电台预设

临时预设功能会自动查找并保存最近的10个广播电台，而无需更改现有的预设电台。

1. 自动寻找并保存10个电台。

临时电台

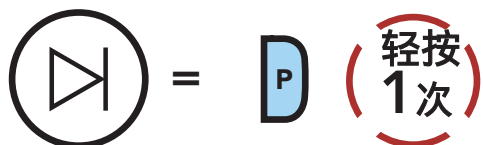


2. 耳机重新启动时，临时预设电台将被清除。

9.5 浏览预设电台

使用上述方法，最多可以存储10个广播电台。您可以浏览已保存的电台。

浏览预设电台



注意：您可以使用Sena设备管理器或Sena Motorcycles保存预设电台。

9.6 区域选择

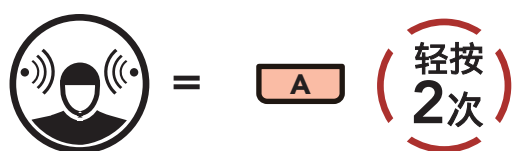
您可以在Sena设备管理器或Sena Motorcycles App中为您的位置选择合适的FM频率范围。使用区域设置，您可以优化搜索功能以避免不必要的频率范围。

范围	频率范围	间隔
全球	76.0 ~ 108.0 MHz	± 100 kHz
北美，南美和澳大利亚	87.5 ~ 107.9 MHz	± 200 kHz
亚洲和欧洲	87.5 ~ 108.0 MHz	± 100 kHz
日本	76.0 ~ 95.0 MHz	± 100 kHz

10. 环境模式

通过激活环境模式，您可以听到头盔外部环境的声音。

开始/结束环境模式



注意：“环境模式”比手机具有更高的优先级，因此如果激活了“环境模式”，您将无法聆听音乐或进行内部通话。

11. 语音指令

耳机的语音指令可让您仅使用语音即可进行某些操作。您可以使用语音识别功能完全免提耳机。多语言语音指令支持英语，法语，德语，西班牙语，意大利语，中文，日语和俄语。

语音指令列表

模式	功能	语音指令
待机 蓝牙对讲 网状对讲 FM收音机 音乐	检查电池电量	"Hey Sena, 检查电量"
	调高音量	"Hey Sena, 调高音量"
	降低音量	"Hey Sena, 调低音量"
	电话配对	"Hey Sena, 手机配对"
	蓝牙对讲配对	"Hey Sena, 对讲配对"
	开始/结束与每个对讲朋友的通话	"Hey Sena, 对讲 [一, 二, 三]"
待机 蓝牙对讲 FM收音机 音乐	打开MESH 网状对讲通话	"Hey Sena, Mesh 开"
Mesh 网状对讲	关闭MESH 网状对讲通话	"Hey Sena, Mesh 关"
	Mesh 分组	"Hey Sena, 组建Mesh "
	切换 Open Mesh	"Hey Sena, Open Mesh"
	切换 Group Mesh	"Hey Sena, Group Mesh"
	结束蓝牙对讲和网状对讲	"Hey Sena, 结束对讲"
待机 蓝牙对讲 网状对讲	播放音乐	"Hey Sena, 播放音乐"
待机 对讲机 网状对讲 音乐	打开 FM 收音机	"Hey Sena, 打开FM广播"

模式	功能	语音指令
音乐 FM收音机	<ul style="list-style-type: none"> • FM - 下一个预设 • 音乐 - 下一首 	“Hey Sena, 下一个”
	<ul style="list-style-type: none"> • FM - 上一个预设 • 音乐 - 上一首 	“Hey Sena, 上一个”
音乐	暂停音乐	“Hey Sena, 停止音乐”
FM 收音机	关闭 FM 收音机	“Hey Sena, 关闭FM广播”
接听来电		“接听”
忽略来电		“拒绝”

注意：

- 您可以使用Sena Motorcycles App将机器语言设置为另一种语言。
- 如果您设置的语言不支持语音命令，则语音命令仅适用于英语命令。
- 语音命令的性能可能会因环境条件而异，包括骑行速度，头盔类型和环境噪音。为了提高性能，请使用麦克风海绵罩，以将麦克风的风噪声降至最低。

12. GoPro 语音命令

在使用 **GoPro 语音命令** 之前，需要先与兼容的 **GoPro** 相机配对。

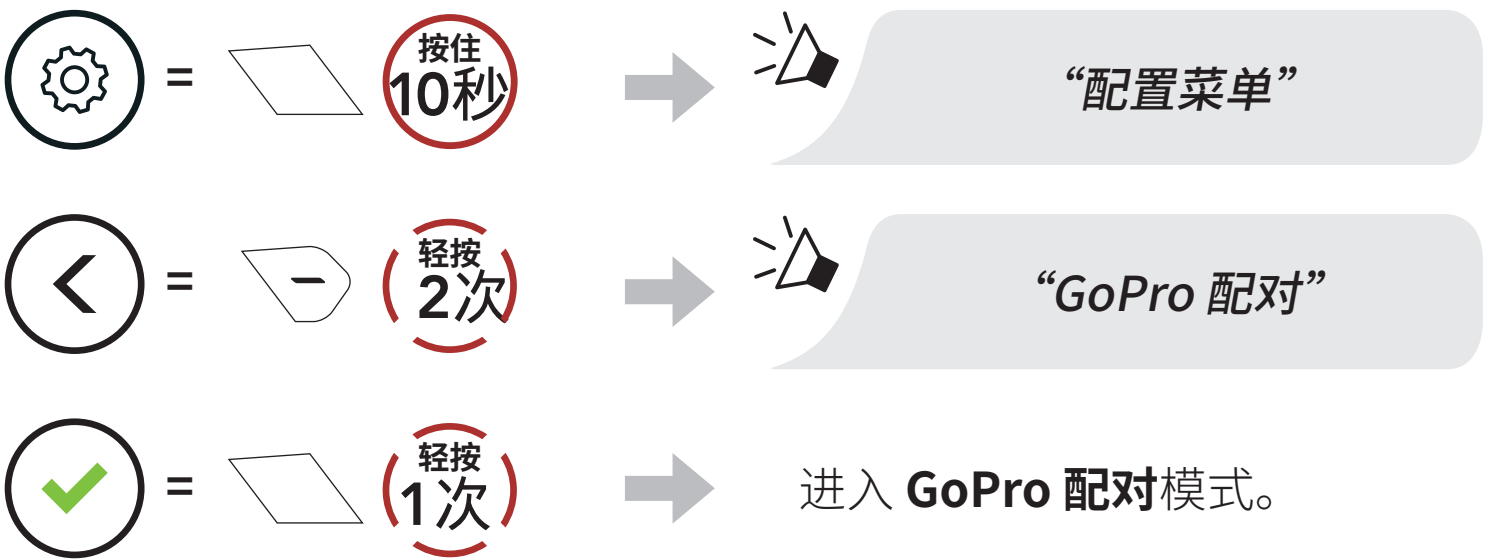
- 兼容相机型号：**HERO8 Black*** 及更新型号

* **HERO8 Black** 于 2019 年 9 月 24 日发布。

12.1 连接 GoPro 相机

1. 选择 **GoPro** 相机上的 **[远程]** 菜单进入配对模式。
(请参阅您要使用的 **GoPro** 相机的用户手册。)

2. 在**耳机配置菜单**中选择 **GoPro 配对**。



3. 耳机将自动与您的 **GoPro** 相机配对。

12.2 使用 GoPro 语音命令

通过耳机的 **GoPro 语音命令**，您可以使用语音轻松执行某些操作。您可以使用语音识别功能，以完全免提的方式控制 GoPro 相机。多语言 **GoPro 语音命令** 支持英语、法语、德语、西班牙语、意大利语、中文、日语和俄语。

GoPro 语音命令列表

模式状态	功能	语音命令
待机/ 蓝牙对讲/ Mesh Intercom/ 调频收音机/ 音乐	打开相机	“GoPro，打开相机”
	关闭相机	“GoPro，关闭相机”
	检查相机状态和电量	“GoPro，检查相机”
	开启录制模式	“GoPro，开始录像”
	停止录制模式/ 停止延时摄影模式	“GoPro，停止录像”
	用从上一次使用的 延时摄影模式进行拍摄	“GoPro，延时”
	在录制期间添加 HiLight 标签到视频	“GoPro，HiLight”
	拍一张照片	“GoPro，拍照”

注意：

- 您可以通过使用 **Sena Motorcycles 应用程序** 上的 **耳机语言** 功能，将一种语言设置为另一种语言。
- 如果设置了 **GoPro 语音命令** 不支持的语言，则只能使用英文命令实现语音命令操作。
- 您可以在 **Sena Motorcycles 应用程序** 上看到其他语言的 **GoPro 语音命令** 列表。
- GoPro 语音命令** 性能可能因环境条件而异。为提高性能，请使用大麦克风海绵并关闭面罩，尽力减少麦克风上的风噪声。

13. 功能优先级和固件升级

13.1 功能优先级

耳机按以下顺序对连接的设备进行优先级排序：

(最高)

环境模式

移动电话

语音指令模式

Mesh 网状对讲/蓝牙对讲

通过蓝牙立体声分享的音乐

FM 收音机

通过音频线收听的立体声音乐蓝牙

(最低)

立体声音乐

较低优先级的功能会被较高优先级的功能中断。例如，蓝牙立体声音乐会将对讲对话中断；移动电话打入会中断对讲通话。

13.2 固件升级

耳机支持固件升级。固件升级有两种方式。具体升级方法请参考官方公众号【SENA蓝牙】。

1. 使用Wi Fi 适配器

您可以使用Wi Fi 适配器升级固件。

您可以通过无线网络将可用的固件更新自动安装到耳机。

请参阅包装内的Wi Fi 适配器快速入门指南。

2. 使用Sena设备管理器

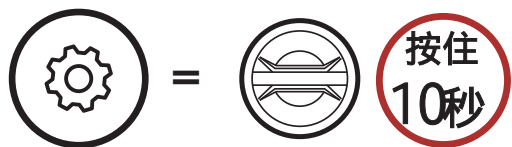
您可以使用Sena设备管理器升级固件。

USB 电源和数据线 (USB-C) 必须连接到您的 PC 端才能使用 Sena 设备管理器升级固件。

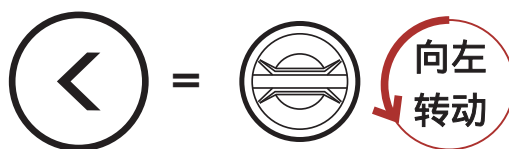
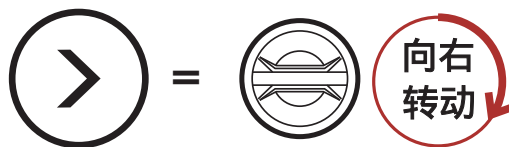
14. 配置设置

14.1 耳机配置设置

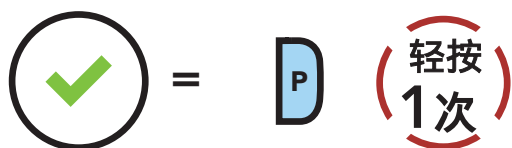
进入配置菜单



在菜单选项之间选择



执行菜单选项



耳机配置菜单

语音配置菜单	轻按电话键
删除所有配对	执行
遥控器配对	执行
通用对讲机配对	执行
退出	执行

14.1.1 删除所有配对

删除存储在蓝牙系统中的所有蓝牙配对的信息。

14.1.2 遥控器配对

您可以使用Sena遥控器（另购）远程控制耳机。

1. 打开耳机和遥控器。
2. 将耳机调整进入与遥控器配对状态。
3. 将遥控器调整进入配对状态。两者在配对模式下会自动连接。

14.2 软件配置设置

您可以通过Sena设备管理器或Sena Motorcycles App更改耳机的设置。

14.2.1 快速拨号

分配用于快速拨号的电话号码以快速拨打电话。

14.2.2 频道设置（默认：频道1）

如果有其他团队使用频道1（默认频道）而导致open mesh网状对讲受到干扰，可以更改至其它1到9的频道。

14.2.3 机器语言

您可以选择设备语言。即使重新启动耳机，所选语言也会保留。

14.2.4 音频均衡器(默认:关闭)

您可以使用音频均衡器来提高/降低音频不同频率范围内的分贝级别。

音频均衡器会平均将所有频率范围调整为相同的音量(0 dB)。低音增强将增加音频的低音范围(20 Hz-250 Hz)。中音增强将增加音频的中音范围(250 Hz-4 kHz)。高音增强将增加音频的高音范围(4 kHz-20 kHz)。

14.2.5 声控电话(默认:开启)

如果开启此功能,则可以通过语音接听来电。当听到来电铃声时,您可以通过大声说出诸如“哈喽”之类的字眼或对着麦克风吹气来接听电话。如果您正在与别的蓝牙耳机对讲,则声控电话功能将暂时被禁用。如果您禁用了此功能,则必须轻按“波轮键”或“电话键”接听来电。

14.2.6 声控对讲(默认:禁用)

如果开启了声控对讲功能,则可以通过语音与最后连接的对讲好友发起对讲对话。当您想开始对讲时,请大声说出诸如“哈喽”之类的字眼或对着麦克风吹气。如果您通过语音启动对讲通话,则当您和对讲朋友保持沉默20秒钟后,对讲会自动终止。但是,如果您通过轻按“波轮键”手动打开内部通话,则必须手动终止内部通话。但是,如果您通过语音开启对讲并通过轻按波轮键结束对讲,则将无法再次通过语音开启对讲。在这种情况下,您必须轻按波轮键以重新启动对讲。这是为了防止由于强风噪声而导致重复的无意识对讲连接。重新启动耳机后,您可以再次通过语音开启对讲。

14.2.7 声控灵敏度(默认值:3)

声控灵敏度可以根据您的骑行环境进行调整。级别5是最高灵敏度,级别1是最低灵敏度。

14.2.8 音讯多工（默认：禁用）

音讯多工（分为蓝牙状态下的音讯多工和Mesh 网状对讲状态下音讯多工）使您可以进行对讲对话，同时收听音乐，FM广播或GPS指令。每当有对讲通话时，重叠的音频就会在背景中降低音量播放，并且在通话结束后将恢复为正常音量。

Mesh 网状对讲状态下音讯多工始终处于打开状态。

注意:

为使蓝牙对讲状态下音讯多工能正常工作，请在设置完成后，重新启动电源

- 使用支持此功能的耳机进行双向对讲通话期间，将激活音讯多工功能。
- 某些GPS设备可能不支持此功能。
- 可以通过对讲音频覆盖灵敏度和音频覆盖音量管理来设置音讯多工。

14.2.9 对讲音频覆盖灵敏度（默认值：3）

如果在播放叠加音频时正在对讲通话，则音乐，FM收音机和GPS音量将降低以在背景播放。您可以调节耳机灵敏度以激活此背景音频模式。级别1的灵敏度最低，级别5的灵敏度最高。

注意：如果您的声音没有超过所选级别的灵敏度，则叠加的音频不会降低

14.2.10 音频覆盖音量管理（默认：禁用）

每当进行内部通话时，音乐，FM广播和GPS 重叠的音频的音量都会减小。如果启用了“音频覆盖音量管理”功能，则在内部通话过程中不会降低重叠音频的音量。

14.2.11 高清对讲（默认：开启）

高清对讲功能将双向对讲音频从普通质量增强到高清质量。当您进入多方对讲时，高清对讲功能将暂时禁用。若手动禁用此功能则双向对讲音频也将变为普通质量。

注意：

- 高清对讲的对讲距离比普通对讲距离短一些。
- 开启音讯多工功能后，高清对讲功能将暂时被禁用。

14.2.12 高清语音（默认：开启）

高清语音可以让你在通话期间以高清音质通话。这一功能提高了音频质量，使音频更通透，清晰。

如果这个功能是开启的，来电将中断从SR10传来的音频。并且，其参与的蓝牙对讲将被中断。

注意：

- 请咨询将与耳机连接的蓝牙设备的制造商，以了解其是否支持高清语音。
- 当禁用音讯多工功能时，高清语音才有效。

14.2.13 智能音量控制（默认：禁用）

开启智能音量控制功能后，其会根据环境噪音的大小自动更改扬声器的音量。您可以在开启后，将其灵敏度设置为低，中或高。

14.2.14 侧音（默认：禁用）

侧音是您自己声音的音量反馈。它可以帮助您根据变化的头盔噪音条件以自然的正确的水平说话。如果开启此功能，您可以在对讲通话或电话通话中听到您自己的声音。

14.2.15 语音提示（默认：开启）

您可以通过软件设置禁用语音提示，但以下语音提示始终处于打开状态。

- 耳机配置菜单，电池电量指示，快速拨号，FM 收音机功能。

14.2.16 广播资料系统（RDS）替代频率（AF）设定（预设：关闭）

当电台信号变得太脆弱而收讯不佳时，启动RDS AF会让SENA 收音机重新调整至一个收讯较好的电台。如果关闭RDS AF，您必须以手动方式寻找讯号较强的电台。

14.2.17 调频电台指示（默认：开启）

当启动调频电台指示功能，您选择的预设电台会以语音提示播报FM电台的频率；当关闭调频电台指示，在您选择预设电台时则不会播报电台频率。

14.2.18 高级降噪系统TM（默认：开启）

开启“高级降噪系统”后，在对讲通话过程中可以减少背景噪声。禁用后，对讲过程中背景噪音会与您的声音混合在一起。

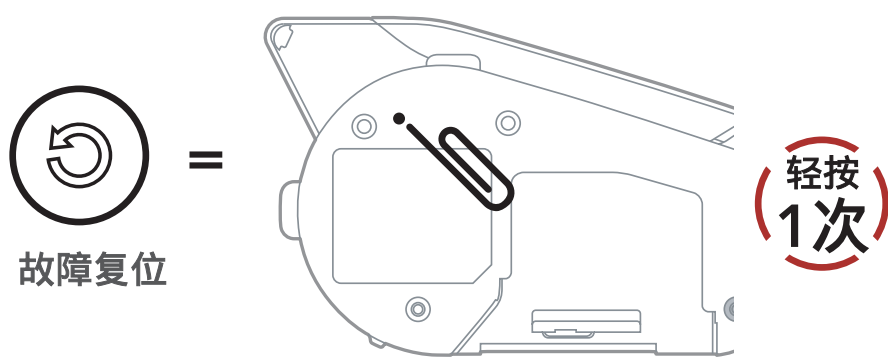
15. 故障排除

15.1 故障复位

当耳机无法正常工作时，您可以轻松地重置耳机。

1. 找到主机背部的针孔复位键。
2. 将回形针轻轻插入孔中，然后轻按一下。

轻按复位键

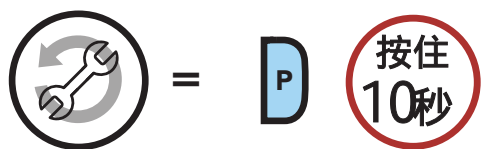


3. 耳机将关闭。

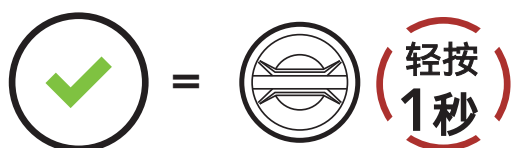
注意：故障重置不会将耳机恢复为出厂默认设置。

15.2 恢复出厂设置

要清除所有设置并重新开始，可以使用“恢复出厂设置”功能将耳机恢复为出厂默认设置。



“故障复位”



“重置耳机，再见”

注意：如果在听到“恢复出厂设置”语音提示后，5秒内，未按波轮键确认，则恢复出厂设置操作被取消，并且耳机回到待机模式。您会听到语音提示“已取消”。



© 2020 Sena Technologies, Inc. 版权，所有权力均保留。

© 1998-2018 Sena Technologies, Inc. 所有权力均保留。Sena Technologies, Inc 保留任何对于其产品的变更及改善权利，无需提前告知。Sena™是Sena Technologies, Inc. 或其所属子公司在美国及其它国家的注册商标，SF1™、SF2™、SF4™、SFR™、SRL™、Momentum™、Momentum INC™、Momentum Lite™、Momentum Pro™、Momentum INCPro™、Cavalry™、30K™、20S EVO™、20S™、10S™、10C™、10CPro™、10U™、10Upad™、10R™、3S™、SMH5™、SMH5-FM™、SMH5MultiCom™、SMH10™、SMH10R™、SPH10™、SPH10H-FM™、Savage™、Prism Tube WiFi™、Prism Tube™、Prism™、Bluetooth AudioPack forGoPro®、R1™、RC1™、RC3™、RC4™、Handlebar Remote™、WristbandRemote™、PowerProMount™、Powerbank™、FreeWire™、SR10™、SR10i™、SM10™、X1™、X1 Pro™、Expand™、Bluetooth Mic & Intercom™、Tufftalk™、TufftalkLite™是Sena Technologies, Inc. 或其所属子公司的注册商标，在未经Sena公司明确表达准许之前不得使用这些注册商标。GoPro是加州圣马提欧Woodman Labs的注册商标，Sena Technologies Inc. 与Woodman Labs互不隶属。GoPro专用Sena蓝牙套件是一款由Sena Technologies Inc 特别为GoPro Hero3扩充蓝牙功能而设计与生产的售后市场配件。Bluetooth®之文字与商标为Bluetooth SIG, Inc. 所拥有，Sena是经过授权使用这些标志；iPhone、iPod touch是Apple Inc. 的注册商标。